

Sociale Rechten Monitor

Europese trends

2021



solidar



TOGETHER FOR
SOCIAL EUROPE

FEPS
FOUNDATION FOR EUROPEAN
PROGRESSIVE STUDIES



Introductie

	EU-28 2018	EU-28 2019	EU-28 2020
GINI-index¹	30,8	30,7	
Werkloosheid²	6,8%	6,3%	7,1 %
Gendergelijkheidsindex³	66,2 (2017)	67,4	67,9
Armoede onder werkenden⁴	9,4%	9,2%	
Woningtekort⁵	15,5%	15,6%	

Geselecteerde indicatoren ten aanzien van de sociale rechten in Europa

Ontbrekende gegevens over 2020 waren niet beschikbaar op het moment dat de Social Rights Monitor 2021 werd uitgegeven.

SOLIDAR is een Europees en wereldwijd netwerk van meer dan 50 maatschappelijke organisaties die dezelfde waarden op het gebied van gelijkheid, solidariteit en participatie hebben. SOLIDAR streeft naar een eerlijke transitie en sociale rechtvaardigheid in de vorm van een gelijke en eerlijke verdeling van welvaart, kennis, inkomen en macht, door middel van toegankelijke en hoogwaardige maatschappelijke diensten, sociale bescherming, levenslang leren en eerlijke arbeidsomstandigheden.

De Social Affairs Pillar van SOLIDAR 'Realising a Social Europe for All and with All' is gericht op de sociale dimensies van de Europese Unie. In het kader van deze pijler worden de Europese arbeidsmarkten en het economische en begrotingsbeheer geanalyseerd en gemonitord. Bovendien biedt het een ieder toegang tot duurzame, universele en hoogwaardige diensten, inclusief gemarginaliseerde groepen, migranten, vluchtelingen en asielzoekers.

Voor de Social Affairs Pillar heeft SOLIDAR de Social Rights Monitor opgezet: een jaarlijkse publicatie waarin de impact van sociaal en economisch beleid op Europees en landelijk niveau wordt onderzocht. In de publicatie uit 2021 komen 13 EU-landen aan bod: Bulgarije,

Denemarken, Duitsland, Estland, Frankrijk, Griekenland, Hongarije, Italië, Kroatië, Luxemburg, Nederland, Spanje en Tsjechië, evenals het Verenigd Koninkrijk en twee kandidaat-lidstaten van de Europese Unie: Servië en Noord-Macedonië. In alle 16 landen heeft een SOLIDAR-lid of -partner een landelijke strategiegroep opgericht, die belangrijke statistische gegevens en bevindingen heeft gedeeld, gebaseerd op de expertise van maatschappelijke organisaties, academici, vakbondsleden en landelijke experts.

Ieder hoofdstuk is toegespitst op één land en de structuur van de landmonitors is gelijk aan die van de Europese pijler van sociale rechten.⁶ Er zijn drie hoofdstukken: gelijke kansen en toegang tot de arbeidsmarkt, eerlijke arbeidsomstandigheden en sociale bescherming en inclusie. Hierdoor kan SOLIDAR de implementatie van de Social Pillar op landelijk niveau makkelijker beoordelen. Tot slot beoordeelt de monitor de maatschappelijke ruimte door de vrijheid van meningsuiting, vereniging en vreedzame vergadering, evenals de civiele en sociale dialoog te evalueren. Dit jaar worden de hoofdstukken afgesloten met een stuk over de mate waarin de burgermaatschappij is betrokken bij de voorbereiding van de landelijke Recovery and

1 Eurostat (2021). Ginicoëfficiënt van het beschikbaar equivalent inkomen: http://appsso.eurostat.ec.europa.eu/nui/show.do?lang=en&dataset=ilc_di12

2 Eurostat (2021). Werkloosheid naar geslacht en leeftijd: jaarlijkse gegevens: https://appsso.eurostat.ec.europa.eu/nui/show.do?dataset=une_rt_a&lang=en

3 Europees Instituut voor gendergelijkheid (2021). Gendergelijkheidsindex: <https://eige.europa.eu/gender-equality-index/2020/EU>

4 Eurostat (2021). Armoederisicopercentage onder werkenden: <https://ec.europa.eu/eurostat/databrowser/view/tespm070/default/table?lang=en>

5 Eurostat (2021). Overbevolkingspercentage naar leeftijd, geslacht en armoedestatus – totale populatie: https://ec.europa.eu/eurostat/databrowser/view/ilc_lvho05a/default/table?lang=en

6 Europese Commissie (2017) The European Pillar of Social Rights: https://ec.europa.eu/info/strategy/priorities-2019-2024/economy-works-people/jobs-growth-and-investment/european-pillar-social-rights_en

Resilience Plans die worden gefinancierd door de European Recovery and Resilience Facility. Deze laatste analyse wordt alleen in de hoofdstukken die betrekking hebben op de lidstaten van de Europese Unie uitgevoerd.

Over het algemeen blijkt uit de Social Rights Monitor 2021 een algemene tendens om op bepaalde impacts van Covid-19 te focussen. Niet alleen zijn de ongelijkheden in de verschillende landen toegenomen, maar ook de effecten van mismanagement van overheidsmiddelen. Dit zorgt voor een algemeen verminderd vertrouwen in de politiek en instellingen en creëert vaak maatschappelijke onrust. De pandemie heeft ertoe geleid dat de burgermaatschappij en georganiseerde werknemers nieuwe onderwerpen aan de overheidsagenda konden toevoegen. Overheidsinstanties werden ineens gedwongen om over urgente problemen na te denken die voorheen geen prioriteit hadden. Geestelijke gezondheid en de digitale scheiding werden bijvoorbeeld ineens belangrijke onderwerpen voor de burgermaatschappij en organisaties. Overheden in Europa en daarbuiten moesten het openbare beheer van onderwijs en gezondheidszorginstellingen op de agenda zetten. De pandemie vroeg om out of the box denken en de ontwikkeling van alternatieve manieren van werken, leren, reizen en nog veel meer. Soms werden er inclusievere manieren gevonden die niet eerder voor mogelijk waren gehouden. Bijna iedere landelijke strategiegroep geeft aan dat thuiswerken de opvallendste ontwikkeling is op het gebied van werk. Dit leidt mogelijk tot een betere werk-privébalans. Deze maatregel had een positief effect op een aantal kwetsbare werkenden, zoals mensen met beperkingen en alleenstaande ouders. Thuis en online werken had vooral negatieve gevolgen, met name voor kansarme groepen die meer obstakels dan voordelen ervaarden. Sommige kinderen konden bijvoorbeeld geen gebruikmaken van hun fundamentele recht op onderwijs en omdat kinderopvangcentra gesloten waren, vormde thuiswerken een enorme uitdaging voor ouders. Bovendien is er vooral onder ouderen

sprake van digitaal analfabetisme. Zij beschikken vaak niet over de juiste ondersteuning en kunnen daardoor geen gebruik maken van een aantal fundamentele digitale diensten. Deze nieuwe ontwikkelingen vragen om zorgvuldige monitoring en constante verbetering als ze bij willen dragen aan eerlijke en rechtvaardige samenlevingen.

De crisis heeft erin gehakt en het inkomensverschil tussen de rijken en armen wereldwijd groter gemaakt. Het leidde tot grote ontslaggolven in Europa en daarbuiten. De werkloosheidscijfers waren zorgwekkend, met twee miljoen meer werklozen in Europa aan het begin van 2021 ten opzichte van een jaar eerder. Het werkloosheidspercentage nam toe (naar 8,0%),⁷ evenals het percentage mensen die in armoede leven en geen geld hebben voor fatsoenlijke huisvesting, voedsel van kwaliteit, onderwijs of basiszorg. Regelingen ter bescherming van banen en salarissen werden afgedwongen door de burgermaatschappij en organisaties, maar deze werden niet overal geïmplementeerd. Dit ging vaak ten koste van medewerkers in de meest onzekere situaties. Jonge mensen, migranten en zzp'ers werden vaak achtergesteld. Over het algemeen hadden sociale cohesie en inclusie geen prioriteit.

Terwijl samenlevingen in Europa en over de hele wereld proberen te herstellen van de crisis, ziet SOLIDAR **een kans om sociale rechtvaardigheid prioriteit te maken met behulp van een rechtvaardige transitie en om progressieve ideeën om te zetten in beleid op zowel Europees als landelijk niveau**. De Europese pijler van sociale rechten en het recent opgestelde actieplan vormen belangrijke instrumenten hiervoor. In deze periode kunnen SOLIDAR en de progressieve beweging een katalysator zijn voor fundamentele verandering richting een eerlijker en groener Europa. We maken graag een verbeterslag: het is tijd om onze aanpak te veranderen en een Europese Unie te ontwikkelen met hoge standaarden en eerlijke leef- en werkomstandigheden die mensen verdienen.

7 Eurostat (2021) Euroindicators – Werkloosheid: <https://ec.europa.eu/eurostat/documents/2995521/11563203/3-30072021-CP-EN.pdf/35dbf525-da32-809f-0f9d-cd36a271a760?t=1627633423854>

Gelijke kansen en eerlijke arbeidsomstandigheden

WERKGELEGENHEID, ONZEKERHEID EN WERKOMSTANDIGHEDEN

De Social Rights Monitors van 2019 en 2020 lieten langzame maar positieve ontwikkelingen zien in de maatschappelijke omstandigheden, zoals hogere minimumlonen in Spanje, Tsjechoïë en Hongarije.⁸ Sommige landen waren echter nog niet volledig hersteld van de plotse financiële crisis in 2008. Daardoor kwam Europa door de pandemie in 2020 en 2021 in de ergste recessie sinds de Tweede Wereldoorlog terecht. De intense en langdurige consequenties zijn nog niet allemaal te overzien. Het is belangrijk om op te merken dat veel landen tijdens de dieptepunten van de pandemie afhankelijk waren van de acties die werden ondernomen door maatschappelijke organisaties die in bijna alle geanalyseerde landen diensten en basishulp boden. Zo werden in verschillende landen maaltijden en onderdak aangeboden aan arme en dakloze mensen, werden Covid-19-regels vertaald in andere talen, werden er crowdfunding-acties opgezet voor digitale

tools, zoals computers, en nog veel meer. **Het werkloosheidspercentage steeg echter naar 7,1% van de EU-inwoners in 2020**⁹ – een stijging van meer dan één procentpunt ten opzichte van 2019. Ook landen buiten de EU werden geraakt. Ondanks de groei in werkgelegenheid in Noord-Macedonië de afgelopen jaren, verloor het land 6 procentpunten in 2020 en 2021.¹⁰ Hetzelfde geldt voor Servië, waar de werkloosheid historisch laag was in het tweede kwartaal van 2020, voordat deze weer begon toe te nemen.¹¹ Lidstaten hebben verschillende acties ondernomen om de negatieve gevolgen van de pandemie tot een minimum te beperken. Het merendeel van de maatregelen is erop gericht om bedrijfsfaillissementen te voorkomen. Een ander groot deel van de maatregelen dient ter bescherming van inkomens en werkgelegenheid. Van de geanalyseerde landen hadden Spanje, Griekenland en Hongarije de hoogste stijgingen in werkloosheid sinds het begin van de pandemie. Nederland, Duitsland en Italië hadden de kleinste stijgingen.¹² Voor Italië is dit te verklaren door de introductie van het eerste tijdelijke verbod op ontslagen in Europa in februari 2020. Hierdoor werden duizenden banen gered. Het aantal gewerkte uren is echter drastisch gedaald in alle landen, waardoor veel mensen maandelijks minder inkomen hadden. Van de landen die voor dit onderzoek werden bekeken, kende Italië de grootste daling in werkuren (-9,7%), gevolgd door Griekenland (-7,9%). De werkuren daalden het meeste in kwetsbare groepen, zoals jongeren, zzp'ers en werknemers in onzekere situaties.



8 Hollewijn, J. (2020) European trends. Social Rights Monitor 2020: https://www.solidar.org/system/downloads/attachments/000/001/186/original/European_Trends_FINAL.pdf?1607694969

9 Eurostat (2021). Werkloosheid naar geslacht en leeftijd - jaarlijkse gegevens: https://appsso.eurostat.ec.europa.eu/nui/show.do?dataset=une_rt_a&lang=en

10 Government of the Republic of North Macedonia, (2021), Active Population: https://www.stat.gov.mk/PrikaziSooopstenie_en.aspx?rbrtxt=98

11 OPBC (2021) Labour Force Survey: <https://publikacije.stat.gov.rs/G2021/PdfE/G20211239.pdf>

12 Eurofund (2021) Living, working, and COVID-19: https://www.eurofound.europa.eu/sites/default/files/ef_publication/field_ef_document/ef20059en.pdf



Nog steeds hebben te veel Europeanen te maken met onzekerheid en onstabiele arbeidsomstandigheden en de situatie is het afgelopen jaar niet verbeterd, omdat **het aantal flexibele medewerkers, platformmedewerkers en zz-p'ers is toegenomen**. Verslechterende werk-omstandigheden zijn een constante realiteit voor jongeren. Zij hebben de meeste kans om hun baan kwijt te raken. In Europa waren jonge vrouwen tussen de 18 en 34 jaar de meest kwetsbare groep medewerkers. Het minste baanverlies kwam voor onder mannen van 35 tot 50 jaar.¹³ Veel landelijke strategiegroepen die een bijdrage hebben geleverd aan deze publicatie merkten verder op dat jongeren die voor het eerst de arbeidsmarkt betreden, benadeeld waren, omdat er veel minder inwerk-mogelijkheden zijn door het thuiswerken.

Het is zorgwekkend dat uit de resultaten van dit onderzoek blijkt dat de vooruitgang die het afgelopen decennia is geboekt op het gebied van maatschappelijke normen verloren kan gaan. De werkgelegenheid voor kansarmen en groepen in kwetsbare situaties (jongeren, mensen met beperkingen, vrouwen, LGBT-QI+, migranten) lijkt het meest benadeeld. Een van de redenen is dat de 1,5 meter-afstandsregel een grote impact heeft gehad op sectoren waarin veel vrouwen werkzaam zijn. De werkgelegenheid onder vrouwen daalde sterker dan tijdens de recessie in 2008. Bovendien namen de zorgtaken voor kinderen door de sluiting van scholen en andere opvangdiensten toe. Dit heeft naar alle waarschijnlijkheid een

enorme impact gehad op werkende ouders en vooral op vrouwen.

De pandemie heeft sommige beroepen meer aanzien gegeven, vooral in sectoren die van cruciaal belang zijn gebleken voor het functioneren van de maatschappij tijdens de pandemie. Denk bijvoorbeeld aan onderwijs- en onderzoekspersoneel (docenten, assistenten, professoren, onderzoekers, cultureel facilitator en personeel van onderwijsinstututen) en zorgpersoneel (verpleegkundigen, maatschappelijk werkers, artsen en niet-medisch personeel). Het meest opvallende voorbeeld was in Servië, waar alle vrijwilligers die in tijden van nood hun handen uit de mouwen staken in de zorg een baan aangeboden kregen. In Duitsland werd er een salarisverhoging voor zorgmedewerkers en maatschappelijk werkers opgenomen in een nieuwe collectieve overeenkomst: vakbonden wisten een verhoging van 1,4% voor alle medewerkers vanaf 1 april 2021 te bedingen met een tweede verhoging van 1,8% in 2022.¹⁴ In juni 2020 wisten Franse vakbonden na demonstraties en stakingen eveneens een salarisverhoging voor zorgpersoneel te bedingen.¹⁵

ONDERWIJS

De onderwijssector stond niet eerder zo in de spotlight als tijdens de meest kritieke fasen van de pandemie. Om de verspreiding van het coronavirus in te dammen, besloten veel landen in maart 2020 om scholen en onderwijs- en opleidingsinstututen tijdelijk te sluiten en lessen en cursussen online plaats te laten vinden.

Hoewel online leeromgevingen en digitale plat-forms van cruciaal belang zijn gebleken voor de continuïteit van het onderwijs, hebben ze ook geleid tot meer ongelijkheid en discriminatie onder docenten, studenten en leerlingen. In alle geanalyseerde landen **liepen de**

¹³ Ibid.

¹⁴ EPSU (2021) Duitsland: Meest recente overeenkomst voor hogere salarissen in de zorg: <https://www.epsu.org/article/germany-latest-agreement-boost-pay-health-and-care>

¹⁵ BBC (2020) Coronavirus: €8 miljard beschikbaar gesteld voor salarisverhoging voor Franse zorgmedewerkers: <https://www.bbc.com/news/world-europe-53398208>



kwetsbare studenten, zoals degenen die digitale tools of internettoegang moeten delen, niet beschikken over een goede leeromgeving of wiens ouders geen hulp kunnen bieden door taal- of digitale barrières, **vaak achterstanden op**. Meer dan 40% van de Europeanen mist digitale vaardigheden.¹⁶ Kinderen en studenten met beperkingen of met speciale onderwijsbehoeften kregen geen extra ondersteuning meer van leerkrachten tijdens de schoolsluitingen. Bovendien hadden studenten uit kansarme gezinnen ook vaak meer te lijden onder stressvolle thuissituaties met grote negatieve impact op hun geestelijke gezondheid en ontwikkeling. Gemiddeld neemt 5,7% van de jongeren tussen de 18 en 24 jaar niet deel aan onderwijs, werk of training (NEET), met de hoogste percentages in Spanje (9,7%) en Bulgarije (8,7%).¹⁷

De landelijke strategiegroepen laten zien dat de landelijke onderwijssystemen niet waren voorbereid op dergelijke plotselinge veranderingen. Steeds meer schoolsystemen in Europa en daarbuiten deden daarom een beroep op online leerplatforms van privébedrijven. In Griekenland raadde de overheid aan dat scholen en onderwijsinstellingen gebruikmaken van Webex, een online platform van een Amerikaans privébedrijf. De oplossingen afkomstig uit privésectoren ondermijnen vaak de

onderwijsgelijkheid en academische vrijheid. Bovendien leiden ze vaak tot problemen op het gebied van gegevensbescherming, omdat ze een sterk winstoogmerk hebben.¹⁸ SOLIDAR's landelijke strategiegroepen eisen daarom meer open-source-middelen en digitaal onderwijs voor zowel leraren als leerlingen. Zij moeten zich bewust zijn van hun rechten en de risico's die gepaard gaan met digitale onderwijstools. Tijdens de pandemie bood een liefdadigheidsstichting gratis studieboeken voor het basisonderwijs aan in pdf-formaat.

GENDERGELIJKHEID

De voorzichtige vooruitgang op het gebied van gendergelijkheid die de afgelopen jaren werd geboekt, is teniet gedaan door de impact van de pandemie op gender-gerelateerd geweld, genderrollen zoals het huishouden en zorgtaken en de werk- en arbeidsomstandigheden van vrouwen. De werkloosheid onder vrouwen steeg inderdaad sneller dan onder mannen en door de sluiting van scholen en kinderopvangcentra werd de stereotypering tussen mannen en vrouwen weer versterkt en werden werkende moeders benadeeld. De continu stijgende werkgelegenheid voor vrouwen van de afgelopen jaren ging altijd gepaard met extreme gendersegregatie op de arbeidsmarkt en in sommige sectoren worden lagere lonen en minder sociale bescherming geboden dan in andere sectoren. In alle geanalyseerde landen waren vrouwen oververtegenwoordigd in de groep tijdelijke en parttime medewerkers en in de groep in onzekere situaties. Tijdens de pandemie hadden migranten, alleenstaande moeders en jonge vrouwen een aanzienlijk hogere kans op armoede. **In alle landen worden de zorg- en huishoudelijke taken duidelijk**

¹⁶ Frank, A. (2020) Citizenship and Lifelong Learning Monitor 2020: <https://www.solidar.org/en/publications/citizenship-and-lifelong-learning-monitor-2020>

¹⁷ Eurostat (2021) Distribution of early leavers from education and training 2020: https://ec.europa.eu/eurostat/statistics-explained/images/7/7e/Distribution_of_early_leavers_from_education_and_training_aged_18-24_by_labour_status%2C_2020_%28%25_of_population_aged_18-24%29.png

¹⁸ Voor een gedetailleerdere analyse van de impact van de pandemie op de privatisering van het onderwijs, zie: SOLIDAR Foundation (2021) The Commodification of Education and the Prevalence of For-Profit Education Stakeholders: https://www.solidar.org/system/downloads/attachments/000/001/374/original/SOLIDAR_Foundation_Policy_Paper_on_the_Commodification_of_Education_October_2021.pdf?1633423601

ongelijk verdeeld. Dit beperkte vrouwen in hun deelname aan de arbeidsmarkt, de politiek en het sociale leven – vooral tijdens schoolsluitingen. In Hongarije is 95% van de ministers en 100% van de raadsleden van onderzoeksfinancierende organisaties man.¹⁹ In Frankrijk is 80% van de mensen die verantwoordelijk zijn voor huishoudelijke taken vrouw.



De Europese Commissie streeft naar een Europese samenleving met meer gelijkheid en rechtvaardigheid, vooral met Ursula von der Leyen als voorzitter, maar er is nog een flinke slag te slaan op het gebied van gendergelijkheid. Het actieplan van de Europese pijler van

sociale rechten heeft een werkgelegenheid van 78% voor 2030 als doel gesteld met een halvering van de genderkloof ten opzichte van 2019.²⁰ Uit de European Gender Equality Index blijkt echter dat er, op dit tempo, pas over meer dan 60 jaar volledige gendergelijkheid bereikt zal worden.²¹ Dit geeft de urgentie aan om meer druk te zetten op een vooruitstrevend gelijkheidsbeleid in Europa. Ook is het ontmoedigend dat de werkgelegenheidsdoelstelling van de Europe 2020 Strategy bijna is bereikt (op slechts 3 procentpunten na)²², maar dat de genderkloof hoog blijft in alle Europese landen.

In november 2020, nam de Europese Unie de allereerste EU LGBTIQ Equality Strategy aan voor 2020-2025.²³ Hierin werden regels voor non-discriminatie opgenomen en belangrijke stappen gezet richting gelijkheid, veiligheid voor de LGBTIQ+ community en inclusieve samenlevingen in alle lidstaten van de Europese Unie. In Nederland werd onlangs een kleine stap gezet door alle genderregistraties ('X', 'V', 'M') vanaf 2024 te verwijderen van identiteitskaarten en -documenten. Dit maakt het makkelijker om gelijkheid en respect voor alle genderidentiteiten en -eigenschappen te waarborgen, evenals erkenning van de LGBTIQ+ community.

19 EIGE (2021) Gender Equality Index 2020 – Hungary: <https://eige.europa.eu/gender-equality-index/2020/HU>

20 European Pillar of Social Rights Action Plan (2021): <https://op.europa.eu/webpub/empl/european-pillar-of-social-rights/en/>

21 EIGE (2021) Gender Equality Index 2020: <https://eige.europa.eu/gender-equality-index/2020/>

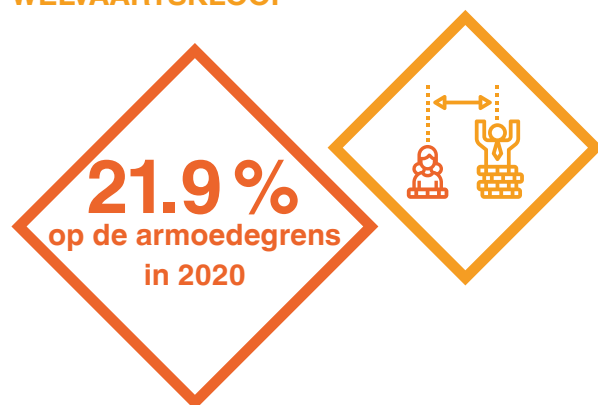
22 De Europe 2020 Strategy heeft de werkgelegenheidsdoelstelling voor 2020 op 75% van de populatie ingesteld. Het werkgelegenheidspercentage was 72% aan het eind van 2020. De Strategy is online in te zien (p.3): <https://ec.europa.eu/eu2020/pdf/COM-PLET%20EN%20BARROSO%20%20%20007%20-%20Europe%202020%20-%20EN%20version.pdf>

23 European Commission (2020) Union of Equality: LGBTIQ Equality Strategy 2020-2025: https://ec.europa.eu/info/sites/default/files/lgbtiq_strategy_2020-2025_en.pdf

Sociale bescherming en inclusie

De Covid 19-pandemie heeft veel aspecten van ons dagelijks leven aan het licht gebracht die normaal onopgemerkt blijven. De pandemie heeft diepgewortelde ongelijkheden blootgelegd en ons weer doen inzien hoe belangrijk het is om plaatsen en diensten die we vaak als vanzelfsprekend zien, te waarderen en ondersteunen. Voorbeelden hiervan zijn onderwijs- en opleidingsinstituten, zorgsystemen voor onze lichamelijke en geestelijke gezondheid, goed functionerende socialezekerheidsstelsels om armoede en sociale uitsluiting terug te dringen en diensten die de strijd aan gaan tegen gender-gerelateerd geweld. De impact van de pandemie was immens voor de meeste mensen met grote gevolgen voor het dagelijkse sociaal-economische leven in Europa en daarbuiten. Veel landelijke strategiegroepen eisen zorg voor iedereen, inclusief migranten en mensen zonder verblijfsvergunning, en de introductie van toegankelijke geestelijke gezondheidszorg.

MEER ARMOEDE, GROTERE WELVAARTSKLOOF



De welvaartskloof tussen rijk en arm is in 2020 en 2021 sterk toegenomen en er was

sprake van een zorgwekkende toename in zowel het aantal mensen dat in armoede leeft als het aantal miljardairs. Hoewel 21,9% van de EU-populatie op de armoedegrens leefde in 2020 (met meer dan 33% in Bulgarije, meer dan 25% in Griekenland en Spanje en meer dan 30% in Estland en Duitsland²⁴), steeg het gezamenlijke vermogen van Europese miljardairs naar bijna €3 biljoen.²⁵ De rijkste mensen hadden dus weinig last van de economische impact van de pandemie en de lasten werden gedragen door mensen met lage en modale inkomens. Duitsland kent het hoogste aantal miljardairs in Europa en in Frankrijk zagen we een stijging in de verkoop van luxe producten en kleding in het afgelopen jaar. Tegelijkertijd vroegen andere mensen in Europa om hypotheek- en huursubsidies, evenals acute hulp bij het tekort aan betaalbare woningen en het woningtekort. Deze kwamen in alle geanalyseerde landen naar voren als de grootste problemen. Woningtekort, waardoor mensen geen lichamelijk en geestelijk veilig onderdak hebben, had gevolgen voor 39,5% van de populatie in Bulgarije, 36,2% in Kroatië en 29,1% in Griekenland.²⁶ Zelfs werkende Europeanen konden een basis levensstandaard niet bekostigen: meer dan 9% van de werkenden in Europa leefden op de armoedegrens, met uitschieters van 11,8% in Spanje en Luxemburg, gevolgd door 10,6% in Duitsland en 10,5% in Estland.²⁷

MIGRANTEN, VLUCHTELINGEN EN ASIELZOEKERS

In alle geanalyseerde landen is de situatie voor migranten, vluchtelingen en asielzoekers

24 Eurostat (2020) People at risk of poverty 2020: https://ec.europa.eu/eurostat/statistics-explained/index.php?title=File:People_at_risk_of_poverty_2020_WEB1_FINAL.png

25 Forbes (2021) 2021 List of the World Billionaires: <https://www.forbes.com/billionaires/>

26 Eurostat (2021). Overcrowding rate by age, sex, and poverty status – total population: https://ec.europa.eu/eurostat/databrowser/view/ilc_lwho05a/default/table?lang=en

27 Eurostat (2021). Armoederisicopercentage onder werkenden: <https://ec.europa.eu/eurostat/databrowser/view/tespm070/default/table?lang=en>

verslechterd in 2020 en 2021. Asielzoekers bevinden zich al in een kwetsbare positie door lange bureaucratische procedures, taalbarrières en discriminatie op de werkvloer en in de samenleving. Deze groep ervaart dan ook de meeste consequenties van een economische achteruitgang. De pandemie had een negatieve impact op internationaal reizen, waardoor de migratie naar Europese landen daalde. Tegelijkertijd kwamen bestaande conflicten over de hele wereld verder onder druk te staan door de diepe recessie als gevolg van de pandemie. Migratie bleef dus bestaan, mogelijk binnen landen of naar aangrenzende landen.²⁸ Sommige landen probeerden migratie zoveel mogelijk te ontmoedigen. Griekenland nam bijvoorbeeld aan het begin van 2020 een controversiële maatregel en sloot zijn landsgrenzen en schortte de procedures voor asielzoekers op. De situatie voor asielzoekers in andere Europese landen was echter niet veel beter: ze kregen te maken met ongelijke behandeling en hadden vaak geen toegang tot fundamentele diensten. Dit bleek vooral uit het vaccinatieproces in Europa waarbij mensen zonder of in afwachting van hun verblijfsvergunning werden uitgesloten. Dit was het geval in Frankrijk, Denemarken en Nederland. Deze situatie, in combinatie met de 1,5 meter-afstandsregel en de opschorting van werkzaamheden van organisaties die zich bezighouden met asielzoekers, stond de inclusie van migranten in de weg en verslechterde de sociale cohesie in Europa.

Op Europees niveau presenteerde de Europese Commissie zijn actieplan voor integratie en inclusie: een strategisch plan voor de periode 2021 tot 2027. Het is gebaseerd op het vorige actieplan (uit 2016) en stelt hardnekkige problemen aan de kaak, vooral op de arbeidsmarkt, in het onderwijs en in de toegang tot openbare diensten. Het thema integratie staat echter centraal in het plan. Dit wordt gezien als

een gezamenlijke inspanning van zowel gemeenschappen als nieuwkomers om de zogenaamde Europese levensstijl te belichamen.²⁹

TOEGANG TOT GEZONDHEIDSZORG

Niet eerder stonden Europese zorgsystemen zo centraal in politieke en organisatorische debatten als in 2020 en 2021. Deze onderwerpen stonden vaak op de agenda in Europa en daarbuiten, omdat stabiele, inclusieve, goed functionerende volksgezondheidssystemen van cruciaal belang waren in de strijd tegen de verspreiding van het coronavirus. De pandemie legde veel zwakke punten bloot, vooral in landen waarin er een tekort is aan ziekenhuisbedden en medisch en niet-medisch personeel. Dit was het geval in Italië, Spanje en het VK, waar het aantal doden door Covid-19 het hoogste was. In bijna alle geanalyseerde landen bestaan nog steeds geografische ongelijkheden: over het algemeen is het nog steeds moeilijker om hoogwaardige of specialistische zorg te krijgen in plattelandsgebieden en achterstandswijken.

Tot slot leggen SOLIDAR's landelijke strategiegroepen de verslechtering van de geestelijke gezondheid als gevolg van de stressvolle en onzekere situatie bloot. Dit heeft geleid tot verlies, rouw, armoede, angst en een gebrek aan sociale contacten. Maatschappelijke organisaties hebben daarom opgeroepen om met spoed openbare en toegankelijke psychologische ondersteuning beschikbaar te maken. In de meeste landen is geestelijke gezondheidszorg op dit moment een luxe die slechts een klein deel van de bevolking kan betalen. Uit een Italiaans onderzoek blijkt bovendien dat depressieve klachten exponentieel zijn toegenomen onder jongeren. Zij hebben grote kans om onder de armoedegrens terecht te komen.

28 [1] International Centre for Migration Policy Development ICMPD (2020) ICMPD Migration Outlook 2021: https://www.icmpd.org/file/download/50542/file/ICMPD_Migration_Outlook_2021_final.pdf

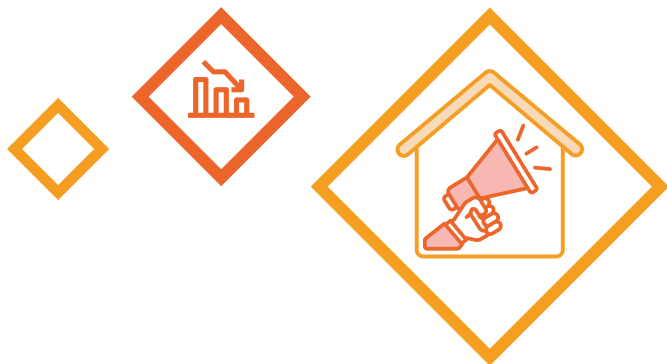
29 European Commission (2020) Press release – Inclusion for all: Commission presents action plan on integration and inclusion 2021-2027: https://ec.europa.eu/commission/presscorner/detail/en/ip_20_2178

Burgerlijke ruimte

Volgens de in deze publicatie uitgevoerde analyse, **is de burgerlijke ruimte kleiner geworden door de ongekende beperkingen op de burgerlijke ruimte en basisvrijheden die in 2020 en 2021 werden opgelegd.** De grootste zorg die SOLIDAR's landelijke strategiegroepen aankaarte, is het feit dat de beperkingen die worden opgelegd om de verspreiding van het coronavirus in te dammen op de lange termijn een negatieve impact kunnen hebben op fundamentele rechten. Hoewel ze erkennen dat de meeste beperkingen noodzakelijk waren om de pandemie in te dammen, is het wel zorgwekkend dat veel beperkingen niet op transparante wijze tot stand kwamen of werden geïmplementeerd. Bij sommige beperkingen werden de noodzakelijkheid en proportionaliteit buiten beschouwing gelaten. Tijdens protesten en demonstraties gebruikte de politie vaak dwang en onrechtmatige detentie. Dit gebeurde in Duitsland, Frankrijk, Griekenland, Hongarije, Nederland, Servië en het Verenigd Koninkrijk.³⁰ De grootste demonstraties die het afgelopen jaar in Europa plaatsvonden, waren

gericht op de klimaatcrisis, Covid-19-maatregelen en de “Black Lives Matter” (BLM)-beweging. De BLM-beweging was het gevolg van de moord op George Floyd door een politieagent in Minneapolis in mei 2020 en had een enorm bereik in de VS en daarbuiten.

Uit de landmonitors in deze publicatie blijkt ook dat sommige maatregelen die de burgerlijke ruimten in Europa beperkten, asymmetrische effecten hadden op andere maatschappelijke groepen. Hierdoor werden vaak diepgewortelde vormen van discriminatie uitvergroot. De invoering van lockdown-maatregelen, zoals vrijheidsbeperkingen, hadden een buitenproportionele invloed op de kwetsbaarste groepen en heeft voor verdere marginalisatie, stigmatisatie en zelfs geweld gezorgd. In Italië, Spanje en het Verenigd Koninkrijk hebben mensen zelfs boetes gekregen voor het niet opvolgen van de regels omtrent zelfisolatie.³¹ Politiecontroles waren vaak buitenproportioneel gericht op bepaalde etnische groepen. In het Verenigd Koninkrijk werden 7,2 van de 1000 zwarte mensen gestopt in maart 2020, maar in april 2020 (de eerste maand van de beperkingen tijdens de pandemie) waren dat er 9,3.³² In Frankrijk werden vergelijkbare cijfers gerapporteerd. In Department of Saint-Denis, een arbeiderswijk met een hoog percentage buitenlanders, werden dubbel zoveel boetes uitgedeeld als het landelijke gemiddelde.³³



30 Deze informatie, weergegeven in de betreffende landmonitors van deze publicatie, wordt onderbouwd door de rapporten van de landelijke strategiegroepen, evenals de analyse van Amnesty International (2020) “Policing the Pandemic – Human rights violations in the enforcement of covid-19 measures in Europe” (beschikbaar online via <https://www.amnesty.eu/wp-content/uploads/2020/06/Report-Policing-the-pandemic-FINAL-.pdf>)

31 Amnesty International (2020) “Policing the Pandemic – Human rights violations in the enforcement of covid-19 measures in Europe”: <https://www.amnesty.eu/wp-content/uploads/2020/06/Report-Policing-the-pandemic-FINAL-.pdf>

32 UK Metropolitan Police (2021) Disaggregated data September 2019 – September 2021: https://www.met.police.uk/sd/stats-and-data/met/stop-and-search-dashboard/?_cf_chl_captcha_tk__=pmd_ThVjFBuHOHGoqmqxX0bnryoYYG9Fs9PjQ4jPLs_vPw-1634643028-0-gqNtZGzNA1CjcnBszQh9

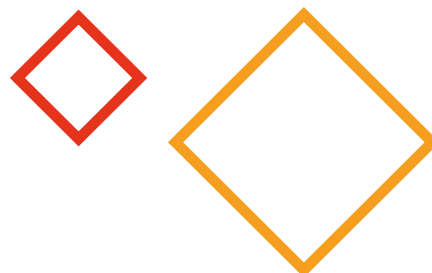
33 Le Parisien (2020) Coronavirus en Seine-Saint-Denis : un nombre record d’amendes: <https://www.leparisien.fr/seine-saint-denis-93/coronavirus-en-seine-saint-denis-un-nombre-record-d-amendes-police-et-justice-durcissent-le-ton-19-03-2020-8284008.php>

EU-coronaherstelfonds

In mei 2020 kondigde de Europese Commissie een plan aan om € 750 miljard te lenen voor sociaal-economisch herstel in de EU en een aantal andere delen van Europa, de zogeheten NextGenerationEU. De Recovery and Resilience Facility stond centraal in het plan en zal de hervormingen in Europa tot eind 2026 financieren. Het vraagt iedere EU-lidstaat om een National Recovery and Resilience Plan (NRRP) op te stellen voor implementatie op Europees niveau. Ieder NRRP moest bestaan uit een omschrijving hoe het land van plan was om de Europese subsidies en leningen te besteden om te herstellen van de crisis en de sociaal-economische standaarden naar een hoger niveau te tillen. De plannen dienden te voldoen aan het principe van gendergelijkheid en zes vastgestelde beleidsgebieden, inclusief de groene en digitale transitie, sociale en territoriale cohesie, sociaal-economische veerkracht en onderwijs.

SOLIDAR Social Rights Monitor 2021 onderzoekt de mate waarin maatschappelijk organisaties zijn betrokken bij de besluitvorming van deze landelijke Recovery and Resilience Plans. In bijna alle landen gaf de landelijke strategiegroep aan dat de impact van de Covid-19-crisis ingrijpende gevolgen had voor de sociale en burgerdialoog. In veel van de geanalyseerde landen werd de noodtoestand uitgeroepen, hetgeen resulteerde in minder transparante en minder inclusieve beleidvormingsprocessen. Door de uitzonderlijke situatie moesten nieuwe

maatregelen immers snel kunnen worden geïmplementeerd. Dit werd niet positief ontvangen door de georganiseerde samenleving en vakbonden, met name ten aanzien van de voorbereiding van de NRRP's. Volgens Artikel 18(4) (q) van de Recovery and Resilience Facility Regulation dienen overheden de input van sociale partners, maatschappelijke organisaties en andere relevante belanghebbenden te implementeren in hun plannen. **Dit was in geen enkel geanalyseerd land het geval, in ieder geval niet op een betekenisvolle, gestructureerde manier.** Over het algemeen komen de resultaten van de Social Rights Monitor van dit jaar ten aanzien van de rol van maatschappelijke organisaties in de NRRP's overeen met de bevindingen van een recente enquête die werd uitgevoerd door de European Economic and Social Committee (EESC). Hieruit kwam naar voren dat de overlegprocessen “verre van voldoende waren ten opzichte van de gerechtvaardigde eisen van de burgermaatschappij en zelfs ten opzichte van de in de RRF Regulation uiteengezette voorwaarden”. SOLIDAR betreurt deze conclusie, vooral omdat de burgermaatschappij van cruciaal belang is in deze noodsituatie. Veel potentieel om innovatieve en sociaal rechtvaardige maatregelen te bevorderen, blijft nu onbenut. We roepen nationale autoriteiten op om de sociale en burgerdialoog te versterken tijdens de implementatiefase van de NRRP's en verzoeken EU-autoriteiten om dit proces zorgvuldig te monitoren.



VERANTWOORDELIJKE REDACTEUR:

Mikael Leyi

AUTOR:

Beatrice di Padua

COÖRDINATIE VAN PUBLICATIE:

Carlos Roldán Mejías, Giorgia Gusciglio, Martina Corti

TEKSTREDACTIE:

Sebastian Moffett

VERTALING VANUIT HET ENGELS:

The Language Lab, Amsterdam

GRAFISCHE VORMGEVING:

Maximilian Fischer

BIJDRAGEN VAN:

Institute for Social Integration (Bulgaria), Centre for Peace Studies (Croatia), Forum for International Cooperation (Denmark), MKC Praha (Czechia), Johannes Mihkelson Centre (Estonia), ONG OGBL Solidarité Syndicale (Luxembourg), CEMÉA (France), Ligue de l'Enseignement (France), Association for the Social Support of Youth (Greece), PGA-Hungary (Hungary), Associazione Ricreativa e Culturale Italiana (Italy), Community Development Institute (North Macedonia), Initiative for Development and Cooperation (Serbia), Eudamonia (the Netherlands), VolontEurope (the UK and Germany), Movimiento por la Paz (Spain)



Deze publicatie is tot stand gekomen met de financiële steun van de Europese Unie. De informatie in deze publicatie weerspiegelt niet noodzakelijk het standpunt of de mening van de Europese Commissie.

solidar



FEPS
FOUNDATION FOR EUROPEAN
PROGRESSIVE STUDIES



© FEPS 2021
© SOLIDAR 2021