

MONITOR DE DERECHOS SOCIALES 2020

TENDENCIAS EN EUROPA



solidar



TOGETHER FOR
SOCIAL EUROPE

FEPS
FOUNDATION FOR EUROPEAN
PROGRESSIVE STUDIES



INTRODUCCIÓN

La segunda edición del Monitor de Derechos Sociales de SOLIDAR ofrece una visión del estado de los derechos sociales en distintos países europeos. Esta edición recoge los datos de 14 Estados de la Unión Europea: Alemania, Bélgica, Bulgaria, Croacia, Chequia, Dinamarca, Eslovaquia, España, Estonia, Francia, Grecia, Hungría, Italia y Países Bajos; dos países candidatos: Serbia y Macedonia del Norte; y un miembro que abandonó la UE en 2020: Reino Unido. El Monitor 2020 evalúa el estado de la Europa social en términos de igualdad de oportunidades, condiciones de trabajo justas, protección social, inclusión y espacio cívico. Para ello se basa en las observaciones de los Grupos Estratégicos Nacionales (GEN) establecidos en cada uno de los 17 países por un miembro u organización asociada a SOLIDAR. Estos grupos reúnen la experiencia de personas expertas en la materia, académicas y de organizaciones de la sociedad civil, y lo documentan con datos estadísticos y conclusiones científicas.

En el contexto de una pandemia mundial, las consideraciones de salud pública y económicas han pasado a ocupar el centro de atención. Sin embargo, los derechos sociales también se han visto sometidos a una grave presión como consecuencia de la COVID-19 y de las medidas adoptadas para combatirlo. Nuestros Grupos Estratégicos Nacionales han

observado que las desigualdades existentes –en cuánto a ingresos, seguridad laboral, acceso a la atención sanitaria y a servicios esenciales– se han visto exacerbadas por la pandemia. SOLIDAR teme que, en la lucha contra el virus y sus consecuencias económicas, se reviertan los avances alcanzados desde la crisis económica de 2008. El énfasis no debe recaer en la vuelta a la normalidad, sino en poner en marcha una transición justa para crear una nueva normalidad más justa, más sostenible, más inclusiva y más igualitaria para todas las personas. Los Grupos Estratégicos Nacionales de SOLIDAR advierten que el aumento de las restricciones de las libertades de la sociedad civil y los ataques a la libertad de prensa son tendencias preocupantes que no solo han continuado, sino que se han intensificado durante el último año, a veces disfrazadas de medidas para frenar la COVID-19.

Por último, el Monitor 2020 evalúa la medida en que estas cuestiones han sido abordadas por las Recomendaciones específicas para cada país del proceso del Semestre Europeo 2020. Especialmente ahora que el proceso del Semestre se ha fusionado con los Planes de Recuperación y Resiliencia, consideramos de suma importancia que estas recomendaciones guíen a los Estados miembros hacia una recuperación socialmente sostenible tras la crisis de COVID-19.

	2018	2019
Índice de Gini ¹	30.8	30.7
Desempleo ²	6.8%	6.3%
Índice de igualdad de género ³	67.4	67.9
Pobreza laboral ⁴	9.4%	9.2%
Hacinamiento en la vivienda ⁵	15.5%	15.6%

1 Eurostat (2020). Coeficiente de Gini de la renta disponible equivalente: http://appsso.eurostat.ec.europa.eu/nui/show.do?lang=en&dataset=ilc_di12

2 Eurostat (2020). Desempleo por sexo y edad: datos anuales: https://appsso.eurostat.ec.europa.eu/nui/show.do?dataset=une_rt_a&lang=en

3 Instituto Europeo de la Igualdad de Género (2020). Índice de igualdad de género: <https://eige.europa.eu/gender-equality-index/2020/ES>

4 Eurostat (2020). Tasa de riesgo de pobreza laboral: <https://ec.europa.eu/eurostat/databrowser/view/tespm070/default/table?lang=en>

5 Eurostat (2020). Índice de hacinamiento por edad, sexo y situación de pobreza – población total: https://ec.europa.eu/eurostat/databrowser/view/ilc_lvho05a/default/table?lang=en

IGUALDAD DE OPORTUNIDADES Y CONDICIONES DE TRABAJO JUSTAS

En el Monitor de Derechos Sociales de 2019 observamos cierta mejora en las condiciones sociales, aunque algunos países europeos todavía no habían recuperado los niveles anteriores a la crisis de 2008 en términos, por ejemplo, de empleo y crecimiento salarial. En el Monitor 2020, constatamos algunos avances positivos debido al aumento del salario mínimo en España, Chequia, Hungría y Eslovaquia, sin embargo, las organizaciones socias de SOLIDAR en los 17 países expresan su preocupación por la creciente desigualdad en las rentas. Esta preocupación se ve confirmada por los coeficientes de Gini, muchos de los cuales han aumentado ligeramente desde 2010.⁶



En general, los Grupos Estratégicos Nacionales no informan de ningún cambio importante respecto a los impuestos, pero sí señalan que la carga fiscal de los hogares de bajos ingresos sigue siendo elevada, a veces como resultado de la imposición de un tipo fijo de renta y una proporción relativamente alta de impuestos sobre el consumo, especialmente en Bulgaria, República Checa, Estonia, Grecia y Hungría. En los países que siguen teniendo un sistema impositivo de tasa única, los hogares de bajos ingresos se ven afectados de manera desproporcionada y suelen abonar una parte relativamente alta de sus ingresos en impuestos. La última reforma fiscal de Bélgica benefició a la fuerza laboral con salarios bajos pero dejó atrás a las personas sin actividad laboral.

EMPLEO

A finales del año 2019, el empleo en la zona de la UE-28 alcanzó un máximo histórico de 69,5%.⁷ De hecho, varios Grupos Estratégicos Nacionales informaron incluso de escasez de mano de obra, especialmente en los sectores de salud, educación y servicios. Sin embargo, este aumento de la demanda de mano de obra no ha venido acompañado de una mejora de las condiciones de trabajo. Lo más apremiante es el aumento de la precariedad en el mercado laboral, que todos los Grupos Estratégicos Nacionales señalan como un problema. La inseguridad laboral y la precariedad en el mercado de trabajo ya fueron señaladas en el Monitor de Derechos Sociales 2019 de SOLIDAR. Sin embargo, la crisis de COVID-19 ha dejado dolorosamente claros los riesgos en atención sanitaria, educación y servicios. Este mismo problema afecta también a los países de la ampliación, como Macedonia del Norte, donde el empleo informal es una característica importante del mercado laboral.⁸ En Serbia, el GEN señala el alto desempleo juvenil y la fuga de cerebros como retos fundamentales para el empleo a medio y largo plazo.



6 Eurostat (2020). Coeficiente de Gini de la renta disponible equivalente: <https://ec.europa.eu/eurostat/databrowser/view/tes-si190/default/table?lang=en>

7 Eurostat (2020). Tasas de empleo por sexo, edad y nacionalidad (%): https://ec.europa.eu/eurostat/databrowser/view/LFSQ_ERGAN_custom_160161/default/table?lang=en

8 Comisión Europea (2020). Documento de trabajo de la Comisión - Informe 2020 de Macedonia del Norte https://ec.europa.eu/neighbourhood-enlargement/sites/near/files/north_macedonia_report_2020.pdf

Aunque los datos recientes son escasos, es innegable que la crisis de COVID-19 ha tenido un impacto inmenso en el empleo en casi todos los países europeos, y es probable que siga teniéndolo en el futuro próximo. Desde febrero de 2020, hemos visto cómo ha aumentado la tasa de desempleo en la UE-27 en un punto porcentual completo, desde el 6,5% de la población hasta el 7,5% en septiembre. En España, uno de los países más afectados por la primera y la segunda ola del virus, el desempleo ha aumentado casi 3 puntos desde el inicio de la crisis.⁹ Algunas categorías y sectores laborales han sido más afectados que otros. Nuestros GEN informan que algunos de los sectores más afectados, como la hostelería y el turismo, son también los que emplean a una parte relativamente alta de mano de obra precaria y personas de grupos vulnerables como mujeres, jóvenes y migrantes. La COVID-19 y las medidas de confinamiento que se llevaron a cabo en muchos países tuvieron un impacto especialmente fuerte sobre estos sectores. Además, muchas de las personas que trabajaban en ellos tenían contratos precarios, por lo que no solo se quedaron en una situación de desempleo, sino también de desprotección.

Para evitar despidos masivos, la mayoría de los gobiernos han introducido medidas de emergencia, incluidos planes de trabajo a corto plazo que cubren parte de los salarios de las personas empleadas. El grado de éxito de estos planes en la protección de las rentas de la fuerza laboral y la posterior seguridad laboral varía de un país a otro. El porcentaje de los salarios cubiertos también varía, desde el 100% en Irlanda hasta solo el 50% del salario mínimo en Polonia.¹⁰ Algunos países han condicionado el acuerdo, por ejemplo, prohibiendo los despidos a las empresas que se acogen al plan.

EDUCACIÓN

Nuestros Grupos Estratégicos Nacionales indican diferentes tendencias relacionadas con el abandono escolar temprano. Mientras que en algunos países supone un problema creciente, en otros se está resolviendo la cuestión con más éxito. En general, observamos una tendencia positiva, pues la tasa de abandono escolar temprano en Europa está disminuyendo: en 2009, el 14,2% del alumnado de la UE-28 abandonaba la escuela sin titulación; en 2019 esta cifra se redujo al 10,3%.¹¹ No obstante, nuestros GEN señalan que en todos los países existen grupos vulnerables como la población gitana y la de hogares de bajos ingresos, que siguen teniendo más probabilidades de abandonar la escuela sin ninguna titulación. Asimismo, sigue existiendo una diferencia notable entre los sexos, ya que los estudiantes varones tienen muchas más probabilidades de abandono escolar prematuro que las mujeres. Afortunadamente, esta brecha de género parece que se cierra poco a poco. También se observa una tendencia positiva en el número de jóvenes que no asiste a la escuela ni a una formación profesional ni tiene empleo. Esta cifra ha disminuido de un máximo del 15,9% en 2013 al 12,5% en 2019, según Eurostat en 2020.¹²

Algunos Grupos Estratégicos Nacionales han destacado también la falta de docentes cualificados, que afecta a la calidad de la educación y crea desigualdades entre distintas regiones, debido a que algunas tienen mayores carencias que otras. En algunos países, como Bulgaria, las desigualdades se han visto agravadas por la transferencia de competencias educativas a las autoridades locales. Además, debido a que gran parte del alumnado ha tenido que recurrir a la enseñanza a distancia debido a la crisis de COVID-19, las desigualdades socioeconómicas existentes se han exacerbado. En varios países, entre ellos Italia

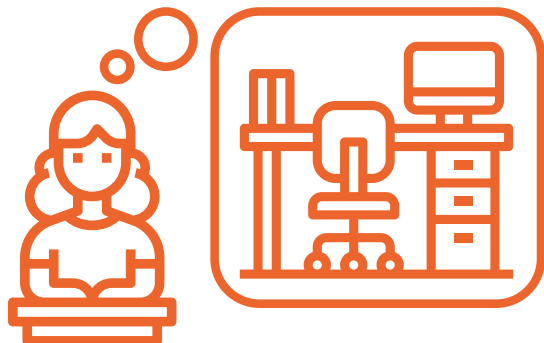
9 Eurostat (2020). Desempleo por sexo y edad - datos mensuales: https://ec.europa.eu/eurostat/databrowser/view/une_rt_m/default/table?lang=en

10 ETUC (8 de mayo de 2020). COVID-19 WATCH. ETUC Briefing Note: Short Time Work: https://www.etuc.org/sites/default/files/publication/file/2020-05/Covid_19%20Briefing%20Short%20Time%20Work%20Measures%2030%20April.pdf

11 Eurostat (2020). Abandono prematuro de la educación y la formación, por sexo y situación laboral: <https://bit.ly/37P18j3>

12 Eurostat (2020). Jóvenes que no tienen empleo, ni asisten a la escuela ni a formación profesional, por sexo: https://ec.europa.eu/eurostat/databrowser/view/sgd_08_20/default/table?lang=en

y España, el profesorado han señalado que el alumnado de hogares de bajos ingresos se ha visto especialmente afectado y ha tenido dificultades para seguir las clases en línea, pues a menudo carece de las herramientas tecnológicas necesarias o de un espacio tranquilo en casa donde poder estudiar.



Lo anterior está relacionado con otra cuestión que se ha convertido en un asunto muy problemático: la falta de conocimientos de TI entre una parte importante de la población europea. Esta cuestión ya había sido detectada antes de la pandemia. Bajo la presidencia de Ursula von der Leyen, la Comisión Europea marcó como prioritaria Una Europa adaptada a la era digital. Esto está teniendo un papel importante en el ciclo del Semestre Europeo para 2021 y será abordado por la Agenda de Capacidades Digitales.¹³ Si bien ya existía una demanda creciente en el mercado laboral para las capacidades digitales, la crisis de COVID-19 las ha hecho indispensables para que millones de estudiantes puedan seguir las clases a distancia. La pandemia también ha convertido los conocimientos digitales en esenciales para el trabajo desde casa y para que la ciudadanía pueda acceder a los servicios oficiales en línea.

IGUALDAD DE GÉNERO

En general, la igualdad de género en la UE-28 ha mejorado ligeramente, el índice de igualdad de género ha aumentado de 67,4 en 2019 a

67,9 en 2020.¹⁴ No obstante, los avances son limitados, y nuestros Grupos Estratégicos Nacionales señalan que la aplicación de la directiva sobre derechos de conciliación ha sido lenta, con grandes discrepancias entre los Estados miembros. Observamos algunos avances positivos respecto al cuidado de niños y niñas y la transparencia salarial. Sin embargo, en general, la igualdad de género sigue sin estar integrada en la mayoría de los países europeos, y los Grupos Estratégicos Nacionales señalan la ausencia de un marco general.



La brecha salarial entre hombres y mujeres se ha reducido en la UE-28 del 17,1% en 2010 al 15% en 2018. Sin embargo, también aquí se observan grandes diferencias entre países: en Luxemburgo las mujeres ganan una media de un 1,4% por hora menos que los hombres, mientras que en Estonia la diferencia es del 21,8%.¹⁵ Para ofrecer una visión completa de la (des)igualdad de género en el mercado laboral, es importante tener en cuenta también la brecha de empleo. En Rumania, por ejemplo, se observa una brecha salarial de género relativamente baja (2,2%), pero una de las mayores brechas de empleo de Europa, con un 19%.¹⁶ De manera parecida, en Dinamarca la fuerza de trabajo está muy segregada y las mujeres están sobrerrepresentadas en los puestos de menor remuneración de la administración pública.

¹³ Comisión Europea (2020). La Comisión presenta la Agenda de Capacidades Europea para la competitividad sostenible, la equidad social y la resiliencia: https://ec.europa.eu/commission/presscorner/detail/es/ip_20_1196

¹⁴ EIGE (2020). Índice de igualdad de género: <https://eige.europa.eu/gender-equality-index/2020>

¹⁵ Eurostat (2020). Brecha salarial entre hombres y mujeres no ajustada: https://ec.europa.eu/eurostat/databrowser/view/sdg_05_20/default/table?lang=en

¹⁶ Eurostat (2020). Brecha de género en el empleo: https://ec.europa.eu/eurostat/databrowser/view/sdg_05_30/default/table?lang=en

PROTECCIÓN E INCLUSIÓN SOCIAL

Desde 2013, el gasto público¹⁷ en protección social¹⁸ como porcentaje del PIB ha disminuido de forma constante. En el período anterior a la crisis de COVID, se observaba que la proporción de personas en Europa en riesgo de pobreza había disminuido ligeramente hasta el 16,8% en 2019.¹⁹ Este avance se debe en gran medida al incremento del empleo y, por lo tanto, afecta principalmente a las personas que trabajan. En realidad, existen importantes discrepancias entre los grupos sociales, y nuestros GEN llaman la atención sobre el hecho de que los programas de rentas mínimas y las medidas de alivio de la pobreza en muchos Estados miembros son insuficientes para sacar a las personas de la pobreza. En Grecia y Hungría, la financiación de la seguridad social se ha visto sometida a presión, debido a que se ha reducido la parte de la aportación que corresponde a los empresarios. Sin embargo, también observamos en este campo algunas noticias positivas, como la introducción de nuevos planes de renta mínima en España²⁰ e Italia.²¹



INCLUSIÓN DE PERSONAS MIGRANTES Y MINORÍAS

El empleo sigue siendo un factor crucial para la inclusión de las personas migrantes y las minorías tanto para muchos gobiernos

nacionales como para la Comisión Europea. Nuestros Grupos Estratégicos Nacionales señalan sin embargo que las barreras lingüísticas son el problema más acuciante que obstaculiza el acceso a los servicios esenciales y a la atención sanitaria de las personas recién llegadas, así como al mercado laboral. Las organizaciones de la sociedad civil desempeñan un papel clave en este sentido, a veces incluso asumiendo responsabilidades que los gobiernos (nacionales) han descuidado, como la de ofrecer cursos de idiomas y facilitar el acceso a los servicios básicos y a la vivienda. Por ello, resulta todavía más preocupante que los miembros y organizaciones asociadas a SOLIDAR informen de un incremento de ataques a las organizaciones que trabajan con migrantes, especialmente en Grecia, Hungría, Croacia y Bulgaria.

VIVIENDA

La falta de viviendas de calidad y asequibles sigue siendo uno de los problemas sociales más apremiantes, según nuestros GEN. El 15,6% de la población europea vive en viviendas hacinadas, y el 10,1% en una vivienda por la que paga más del 40% de la renta total disponible del hogar.^{22 23} Estos problemas afectan mucho más a los hogares de bajos ingresos y a las personas que viven en una vivienda arrendada que a las que son propietarias. También se observan grandes diferencias entre países. En Malta, por ejemplo, solo el 1,7% de los hogares están sobrecargados por el coste de la vivienda (dedican una proporción excesiva de sus ingresos a pagar la vivienda)

17 Eurostat (2020). Gasto en protección social : <https://ec.europa.eu/eurostat/databrowser/view/tps00098/default/table?lang=en>

18 Eurostat (2020). Prestaciones de protección social netas: https://ec.europa.eu/eurostat/databrowser/view/SPR_NET_BEN_custom_166174/default/table?lang=en

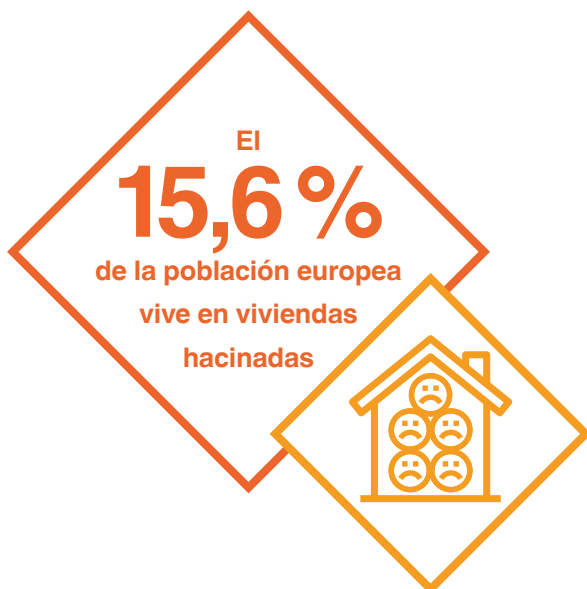
19 Eurostat (2020). Tasa de riesgo de pobreza por umbral de pobreza, edad y sexo - Encuestas de EU-SILC [estadísticas comunitarias sobre la renta y las condiciones de vida] y Panel Comunitario de Hogares (PCM): https://ec.europa.eu/eurostat/databrowser/view/ilc_li02/default/table?lang=en

20 Boletín Oficial del Estado (2020). Real Decreto-Ley 20/2020 sobre el ingreso mínimo vital: <https://www.boe.es/eli/es/rdl/2020/05/29/20/con>

21 Ministerio de Trabajo y Políticas Sociales (2020) Reddito di Cittadinanza <https://www.redditodicittadinanza.gov.it/>

22 Eurostat (2020). Índice de hacinamiento en la vivienda, por sexo - Encuesta de EU-SILC: <https://ec.europa.eu/eurostat/databrowser/view/tessi170/default/table?lang=en>

23 Eurostat (2020). Tasa de sobrecoste de la vivienda, por sexo - Encuesta de EU-SILC: <https://ec.europa.eu/eurostat/databrowser/view/tessi160/default/table?lang=en>



mientras que en Grecia son el 39,5%.²⁴ La disponibilidad de vivienda social también deja mucho que desear: en la región flamenca de Bélgica en 2016, había tantas personas en lista de espera como viviendas sociales ya ocupadas. Además, nuestros Grupos Estratégicos Nacionales informan de importantes disparidades regionales, debido a que el coste de la vivienda en los centros urbanos y las zonas turísticas aumenta de manera especialmente pronunciada en relación con los ingresos.

ATENCIÓN MÉDICA

Los sistemas de salud de todos los países europeos han tenido que hacer frente a una demanda de atención sin precedentes durante la pandemia de COVID-19. Un total de más de 9 millones de personas en la UE/EEE y Reino Unido han sido diagnosticadas con COVID-19,²⁵ por lo que los sistemas de salud europeos y su personal laboral están bajo una inmensa presión. Esto ha sacado a la luz de la forma más dura posible cuestiones subyacentes como la falta de financiación y de personal de la salud pública y ha tenido un impacto muy fuerte en las vidas de los grupos vulnerables.

La pandemia se ha enfrentado a unos sistemas de salud debilitados después de más de una década de recortes y austeridad. La crisis financiera de 2008 llevó a la reducción del gasto en servicios públicos, incluidos los sistemas de salud. Se convirtieron en un objetivo de los recortes porque su volumen hizo que pareciera que se podían rebajar. Como consecuencia, el número de camas de hospital disponibles en la UE-28 retrocedió más de diez años en cuanto a su potencial de eficacia.²⁶ Ya en el Monitor de Derechos Sociales de 2019, los miembros y socios de SOLIDAR plantearon su preocupación por la escasez de personal sanitario cualificado en varios países.

Varios Grupos Estratégicos Nacionales también han expresado su preocupación por las disparidades regionales en cuanto a la disponibilidad y el acceso a la atención sanitaria en países como Francia, Bélgica, Croacia y Serbia. Las razones son principalmente la escasez de personal médico cualificado o la gestión regionalizada de las políticas e infraestructuras sanitarias. Nuestros Grupos Estratégicos Nacionales en Bulgaria, Dinamarca, Estonia, Alemania e Italia advierten que la barrera del idioma sigue siendo el mayor obstáculo para que las personas migrantes y las minorías accedan a la atención sanitaria. En Bulgaria, Francia, Grecia y España, el peso de las cargas administrativas añade un factor más de complicación.



²⁴ Eurostat (2018). Estadísticas sobre la vivienda: https://ec.europa.eu/eurostat/statistics-explained/index.php/Housing_statistics

²⁵ Centro Europeo para la Prevención y el Control de las Enfermedades (2020). Actualización de la situación de COVID-19 para la UE/EEE y Reino Unido, a 8 de noviembre de 2020: <https://www.ecdc.europa.eu/en/cases-2019-ncov-eueea>

²⁶ Eurostat (2020). Camas de hospital por tipo de atención: https://ec.europa.eu/eurostat/databrowser/view/HLTH_RS_BDS__custom_177966/default/table?lang=en

ESPACIO CÍVICO

El deterioro del espacio cívico en toda Europa es una tendencia preocupante. Los miembros y organizaciones asociadas a SOLIDAR informan que el apoyo financiero a las organizaciones de la sociedad civil (OSC) está disminuyendo y, en algunos países como Alemania, se ha sometido a un escrutinio y una fiscalidad más estricta. Las OSC que trabajan con migrantes están sufriendo cada vez más ataques por parte de los gobiernos –tanto a nivel financiero como legal–, así como de grupos extremistas.

Asimismo, como parte de las políticas para intentar contener el virus COVID-19, muchos gobiernos de todo el continente han limitado la libertad de reunión prohibiendo las asambleas públicas o limitando su tamaño. Aunque esto es comprensible en el contexto de la pandemia, el impacto que ha tenido sobre el derecho de manifestación podría no estar justificado, especialmente en vista de las medidas a menudo más indulgentes impuestas a las empresas. De igual forma, durante la pandemia, los interlocutores sociales han visto sus competencias socavadas por la adopción por los gobiernos de decisiones unilaterales sobre

cuestiones de empleo sin consultar (suficientemente) a los sindicatos ni a las organizaciones empresariales. En Francia, los sindicatos comenzaron en primavera a exigir su participación en las negociaciones sobre el trabajo desde casa, y finalmente las conversaciones comenzaron en noviembre.

Además, los continuos ataques a los medios de comunicación, tanto por parte de actores estatales como de grupos de extrema derecha, ponen en peligro la libertad de prensa. En Países Bajos, la emisora estatal se ha visto obligada a quitar el logotipo de sus unidades móviles tras las continuas amenazas y ataques de grupos derechistas seguidores de teorías de la conspiración.²⁷ Reporteros sin Fronteras señala que, aunque algunos países europeos siguen siendo líderes en libertad de prensa, el periodismo libre en Europa está amenazado por las "democracias iliberales" y la "lucha contra el terrorismo", especialmente en el este y el sur del continente.²⁸ La concentración de la propiedad de los medios de comunicación en manos de unos pocos actores con mucho poder limita aún más la libertad de prensa en esas regiones.



27 NOS (2020). NOS haalt na aanhoudende bedreigingen logo van satellietwagens: <https://nos.nl/artikel/2352452-nos-haalt-na-aanhoudende-bedreigingen-logo-van-satellietwagens.html>

28 Reporteros sin Fronteras (2020). Europa - Asia Central: <https://rsf.org/en/europe-central-asia>

COMPARACIÓN CON LAS RECOMENDACIONES ESPECÍFICAS PARA CADA PAÍS

Las recomendaciones específicas para cada país de 2020 se publicaron en mayo, en el momento álgido del primer pico de la pandemia. Por ello, no resulta sorprendente que muchas de las recomendaciones se centren en gran medida en mitigar los primeros efectos directos de la COVID-19 en los sistemas de atención sanitaria y la economía. Nos complace observar que, para la mayoría de los países incluidos en el Monitor de Derechos Sociales, la Comisión Europea también recomienda el fortalecimiento de las redes de protección social, incluso para el empleo atípico (Italia) y las personas que trabajan por

cuenta propia (Países Bajos). Sin embargo, los efectos socioeconómicos de esta crisis van mucho más allá de los ingresos. Nuestros Grupos Estratégicos Nacionales indican que la COVID-19 está teniendo un fuerte impacto en todos los aspectos de los derechos sociales, desde el empleo hasta la educación y desde el acceso a los servicios esenciales hasta el espacio cívico. Como cada vez es más evidente que la COVID-19 seguirá afectando a nuestras sociedades en el futuro cercano, SOLIDAR insiste en que se necesita un enfoque más amplio de sus consecuencias socioeconómicas.

solidar

FEPS
FOUNDATION FOR EUROPEAN
PROGRESSIVE STUDIES



SOLIDAR es una red europea de más de 50 organizaciones de la sociedad civil que suma a varios millones de personas en toda Europa y en el mundo. SOLIDAR transmite los valores de sus organizaciones miembros a la UE y a las instituciones internacionales sobre tres principales campos de acción: asuntos sociales, cooperación internacional y aprendizaje permanente. Para más información: www.solidar.org

SOLIDAR

Avenue des Arts, 50
1000 Brussels - Belgium
+32 2 500 10 20
www.solidar.org
@SOLIDAR_EU

La Fundación Europea de Estudios Progresistas (FEPS) es el think tank de la familia política socialdemócrata en el ámbito de la UE. Su misión es desarrollar investigaciones innovadoras, asesoramiento político, formación y debates para inspirar y documentar las políticas progresistas en el territorio europeo. La FEPS funciona como una plataforma de reflexión para facilitar la aparición de respuestas progresistas a los desafíos que afronta Europa en la actualidad. Hoy, la FEPS cuenta con una sólida red formada por 68 organizaciones miembros. Entre ellas, 43 son miembros de pleno derecho, 20 tienen el estatus de observadoras y 5 son miembros ex-officio. Además de esta red de entidades que trabajan activamente para promover los valores progresistas, la FEPS cuenta también con una extensa red de entidades y personas colaboradoras, desde universidades prestigiosas, personas vinculadas a la academia o expertas en distintas materias, a cargos políticos y activistas.

FEPS

Avenue des Arts, 46
1000 Bruxelles - Belgium
+32 2 234 69 00
info@feps-europe.eu
www.feps-europe.eu
@FEPS_Europe

El Monitor de Derechos Sociales 2020 de SOLIDAR se ha desarrollado en el marco del programa Together for Social Europe, cofinanciado por el Programa de la UE para el Empleo y la Innovación Social (EaSI). Ofrece una visión del estado de los derechos sociales en 17 países europeos. El Monitor evalúa el estado de la Europa social en términos de igualdad de oportunidades, condiciones de trabajo justas, protección social, inclusión y espacio cívico, basándose en las observaciones de las organizaciones de la sociedad civil que trabajan sobre el terreno y en datos estadísticos y conclusiones científicas. Para ello, se basan en las observaciones de los Grupos Estratégicos Nacionales establecidos en cada uno de esos países por un miembro u organización asociada a SOLIDAR.

El Monitor 2020 también analiza en qué medida se reflejan estos aspectos en las recomendaciones específicas para cada país del proceso del Semestre Europeo para una recuperación socialmente sostenible tras la crisis de COVID-19.

EDITOR:

Mikael Leyi

AUTORA:

Jedde Hollewijn

COORDINACIÓN DE LA PUBLICACIÓN:

Carlos Roldán Mejías, Violeta Meotto,
Jedde Hollewijn, Julie Martinaud

CORRECCIÓN:

Sebastian Moffett, David Rinaldi, Euléane Omez

TRADUCCIÓN DEL INGLÉS:

Zenobia Traducciones

DISEÑO GRÁFICO:

Maximilian Fischer

APORTACIONES:

Pour La Solidarité, Institute for Social Integration,
Centre for Peace Studies, MKC Praha, Nyt Europa,
Johannes Mihkelson Centre, CEMEA France, La Ligue
de l'Enseignement, Willi-Eichler-Akademie, ARSIS,
PGA-Hungary, ARCI, Community Development Institute,
Humanitas, IDC-Serbia, AOPSS, MPDL, VolontEurope



Esta publicación se ha realizado con el apoyo financiero de la Unión Europea. La información contenida en esta publicación no refleja necesariamente la posición u opinión de la Comisión Europea.

solidar



FEPS
FOUNDATION FOR EUROPEAN
PROGRESSIVE STUDIES



© FEPS 2020
© SOLIDAR 2020

