

Monitor de Derechos Sociales

Tendencias
en Europa

2021



solidar



TOGETHER FOR
SOCIAL EUROPE

FEPS
FOUNDATION FOR EUROPEAN
PROGRESSIVE STUDIES



Introducción

	UE-28 2018	UE-28 2019	UE-28 2020
Índice GINI¹	30.8	30.7	
Desempleo²	6.8%	6.3%	7.1 %
Índice de igualdad de género³	66.2 (2017)	67.4	67.9
Pobreza laboral⁴	9.4%	9.2%	
Hacinamiento en la vivienda⁵	15.5%	15.6%	

Indicadores seleccionados sobre el estado de los derechos sociales en Europa

Los datos que faltan de 2020 no estaban disponibles en el momento de la publicación del Monitor de Derechos Sociales 2021.

SOLIDAR es una red europea y mundial de más de 50 organizaciones de la sociedad civil (OSC) que comparten los valores fundamentales de igualdad, solidaridad y participación. SOLIDAR promueve una transición justa y la justicia social –en cuanto a una distribución equitativa y justa de la riqueza, el conocimiento, los ingresos y el poder– a través de servicios sociales accesibles y de calidad, protección social, aprendizaje permanente y condiciones de trabajo justas.

El Pilar de Asuntos Sociales de SOLIDAR, “Hacer realidad una Europa social para y con todas y todos”, se centra en las dimensiones sociales de la Unión Europea. Analiza y supervisa los mercados laborales europeos y la gobernanza económica y fiscal, y promueve un mayor acceso a servicios sostenibles, universales y de calidad para todas las personas, incluidos todos los grupos marginados, personas migrantes, refugiadas y solicitantes de asilo.

Para ello, el Pilar de Asuntos Sociales de SOLIDAR creó el Monitor de Derechos Sociales, una publicación anual que evalúa el impacto de las políticas sociales y económicas a nivel europeo y nacional. La publicación de 2021 analiza 13 países de la UE: Alemania, Bulgaria, Croacia, República Checa, Dinamarca, España, Estonia, Francia, Grecia, Hungría, Italia, Luxemburgo y Países Bajos, además de Reino Unido y dos países candidatos a la Unión Europea, Serbia y Macedonia del Norte. En cada uno de los 16 países, un miembro o socio de SOLIDAR creó un “Grupo Estratégico Nacional” (GEN), que aporta datos estadísticos y observaciones fundamentales gracias a la experiencia de organizaciones de la sociedad civil, sindicalistas, académicos y expertos del país.

Cada capítulo está dedicado a un país, y la estructura de los monitores por países reproduce la del Pilar Europeo de Derechos Sociales.⁶ Consta de tres capítulos iniciales: igualdad

1 Eurostat (2021). Coeficiente de Gini de la renta disponible equivalente: http://appsso.eurostat.ec.europa.eu/nui/show.do?lang=en&dataset=ilc_di12

2 Eurostat (2021). Desempleo por sexo y edad: datos anuales: https://appsso.eurostat.ec.europa.eu/nui/show.do?dataset=une_rt_a&lang=en

3 Instituto Europeo de la Igualdad de Género (2021). Índice de Igualdad de Género: <https://eige.europa.eu/gender-equality-index/2020/EU>

4 Eurostat (2021). Tasa de riesgo de pobreza laboral: <https://ec.europa.eu/eurostat/databrowser/view/tespm070/default/table?lang=en>

5 Eurostat (2021). Tasa de hacinamiento por edad, sexo y situación de pobreza - población total: https://ec.europa.eu/eurostat/databrowser/view/ilc_lvho05a/default/table?lang=en

6 Comisión Europea (2017) El Pilar europeo de derechos sociales: https://ec.europa.eu/info/strategy/priorities-2019-2024/economy-works-people/jobs-growth-and-investment/european-pillar-social-rights_es

de oportunidades y acceso al mercado laboral, condiciones de trabajo justas y protección e inclusión social, permitiendo así que SOLIDAR evalúe más fácilmente la aplicación del pilar social a nivel nacional. Por último, el Monitor evalúa el espacio cívico, analizando el estado de la libertad de expresión, asociación y reunión pacífica, así como el diálogo civil y social. Este año, los capítulos concluyen con una sección sobre el grado de participación de la sociedad civil en la preparación de los Planes Nacionales de Recuperación y Resiliencia financiados por el Mecanismo Europeo de Recuperación y Resiliencia. Este análisis final se realiza únicamente en los capítulos que se refieren a los miembros de la Unión Europea.

En general, el Monitor de Derechos Sociales 2021 identifica una tendencia general a centrarse en ciertos impactos de la COVID-19, que no solo exacerbó las desigualdades existentes en los países, sino que también multiplicó los efectos de la mala gestión de los fondos públicos, provocando más desconfianza social hacia la política y las instituciones y generando en múltiples ocasiones malestar y agitación social. La pandemia dio pie a que la sociedad civil y las organizaciones de trabajadores presionaran para que se añadieran nuevas cuestiones a las agendas gubernamentales, debido a que las autoridades se vieron obligadas a tener que pensar y tratar temas que nunca habían sido prioritarios de modo urgente. Por ejemplo, la salud mental y la brecha digital se convirtieron en cuestiones cruciales para la sociedad civil y las organizaciones, y los gobiernos de toda Europa y fuera de ella tuvieron que abordar la gestión pública de las instituciones educativas y sanitarias. La pandemia proporcionó un pretexto para pensar de forma creativa y desarrollar métodos alternativos de trabajo, aprendizaje, desplazamiento y mucho más. En ocasiones, surgieron métodos más inclusivos que no se habían planteado como posibilidades anteriormente. Casi todos los GEN señalan la introducción del teletrabajo

como el avance más notable en el mundo del trabajo, que podría conducir a un mejorar la conciliación de la vida laboral y personal. Esta medida tuvo un efecto positivo en algunos de los grupos de trabajadores más vulnerables, como las personas con alguna discapacidad o las familias monoparentales. Sin embargo, las actividades a distancia y en línea tuvieron en general implicaciones negativas, sobre todo entre los grupos desfavorecidos para quienes representaron más obstáculos que beneficios. Por ejemplo, algunas niñas y niños no pudieron ejercer su derecho fundamental a la educación, y en los lugares donde se suspendieron los servicios de atención a la primera infancia, trabajar desde casa se convirtió en un gran reto para los progenitores. Además, el analfabetismo digital afecta a la mayoría de las personas mayores, que a menudo carecen de apoyo y, por ende, no pueden acceder a algunos servicios digitales fundamentales. Por ello, para fomentar sociedades justas y equitativas para todas las personas, estos nuevos avances precisan de una vigilancia estrecha y una mejora contante.

La crisis golpeó con fuerza y aumentó la brecha de ingresos entre las personas más ricas y las más pobres en todo el mundo, generando grandes oleadas de pérdidas de empleo en toda Europa y fuera de ella. Las tasas de desempleo alcanzaron niveles preocupantes, la cifra de población desempleada en Europa aumentó en dos millones a principios de 2021 en comparación con el año anterior. La tasa de desempleo aumentó (hasta el 8,0%),⁷ como también el porcentaje de personas que viven en situación de pobreza y no pueden permitirse una vivienda digna, alimentos de calidad, educación o atención médica básica. Las organizaciones de la sociedad civil reclamaron insistentemente planes de protección del empleo y de salarios, pero estos no se aplicaron de forma general, de hecho, a menudo se hizo a costa de los trabajadores en situación más precaria. La población joven, migrante y los

7 Eurostat (2021) Euroindicadores - Desempleo: <https://ec.europa.eu/eurostat/documents/2995521/11563203/3-30072021-CP-EN.pdf/35dbf525-da32-809f-0f9d-cd36a271a760?t=1627633423854>

trabajadores autónomos a menudo se quedaron fuera. En general, no se dio prioridad a la cohesión e inclusión social.

Mientras las sociedades europeas y de todo el mundo intentan recuperarse de la crisis, SOLIDAR cree que **es una gran oportunidad para hacer que la justicia social sea una prioridad a través de una transición justa e impulsar ideas progresistas en la elaboración de políticas tanto a nivel europeo**

como nacional. El Pilar Europeo de Derechos Sociales y su recientemente adoptado Plan de Acción son instrumentos clave para este fin. En este periodo, SOLIDAR y el movimiento progresista pueden ser catalizadores de un cambio fundamental hacia una Europa más justa y ecológica. Nuestro objetivo es reconstruir mejor: es hora de cambiar nuestro enfoque y desarrollar la Unión Europea de altos estándares sociales y condiciones de vida y de trabajo justas que la gente merece.

Igualdad de oportunidades y condiciones de trabajo justas

EMPLEO, PRECARIEDAD Y CONDICIONES DE TRABAJO

Los Monitores de Derechos Sociales publicados en 2019 y 2020 registraron una evolución lenta pero positiva de las condiciones sociales, por ejemplo el aumento del salario mínimo en España, República Checa y Hungría.⁸ Sin embargo, algunos países aún no se habían recuperado del todo de la aguda crisis económica que comenzó en 2008. Por ello, la pandemia de 2020 y 2021 sumió a Europa en la peor recesión desde la Segunda Guerra Mundial, que probablemente tendrá consecuencias intensas y duraderas, algunas de las cuales aún no se pueden evaluar. Es importante recordar que, durante las fases más graves de la pandemia, muchos países se apoyaron en las acciones que pusieron en marcha organizaciones de la sociedad civil, que prestaron servicios y proporcionaron apoyo básico en casi todos los países analizados: desde la

provisión de comidas y refugio para personas pobres o sin hogar, la traducción de las normas de COVID-19 a lenguas extranjeras, la financiación colectiva de herramientas digitales como ordenadores personales, y un largo etcétera. Sin embargo, los **niveles de desempleo aumentaron, afectando al 7,1% de la ciudadanía de la UE en 2020⁹**, un aumento de más de un punto porcentual con respecto a 2019. Los países de fuera de la UE también se vieron afectados. En Macedonia del Norte,



8 Hollewijn, J. (2020) Monitor de Derechos Sociales. Tendencias en Europa: https://www.solidar.org/system/downloads/attachments/000/001/192/original/01-2_ES_SRM2020_European_Trends_R1_online.pdf?1607935070

9 Eurostat (2021). Desempleo por sexo y edad - datos anuales: https://appsso.eurostat.ec.europa.eu/nui/show.do?dataset=une_rt_a&lang=en

a pesar del crecimiento de la tasa de empleo durante los últimos años, en 2020 y 2021 perdió 6 puntos porcentuales.¹⁰ Lo mismo ocurrió en Serbia, donde los niveles de desempleo llegaron a un mínimo histórico en el segundo trimestre de 2020, antes de volver a aumentar.¹¹ Los Estados miembros han adoptado medidas distintas para minimizar los efectos negativos de la pandemia. La mayoría de las medidas tenían como objetivo evitar que quebraran las empresas. El segundo tipo de medidas más extendidas eran para proteger los ingresos y los niveles de empleo. Entre los países analizados, España, Grecia y Hungría registraron los mayores aumentos del desempleo desde el inicio de la pandemia, mientras que los aumentos más bajos se dieron en Países Bajos, Alemania e Italia.¹² En el caso de Italia, esto quizá se explique por la introducción en febrero de 2020 de la primera prohibición temporal de los despidos en Europa, que salvó miles de puestos de trabajo. No obstante, el número de horas de trabajo se redujo drásticamente en todos los países, lo que provocó una reducción de los ingresos mensuales de muchas personas. Entre los países analizados en este estudio, Italia registró la mayor disminución de horas de trabajo (-9,7%), seguida de Grecia (-7,9%). Los sectores vulnerables, como la población joven, los trabajadores autónomos y quienes tienen empleos precarios, son quienes más han visto disminuir sus horas de trabajo.

La precariedad y la inestabilidad de las condiciones laborales siguen afectando a demasiadas personas en Europa, y la situación no ha mejorado en el último año: **ha aumentado el número de personas que trabaja de forma flexible, a través de plataformas y como autónomos.** El deterioro de las condiciones laborales es una realidad omnipresente para la población más joven, que ha sido la que más ha perdido su empleo en general. De hecho,



en toda Europa, las mujeres jóvenes de entre 18 y 34 años han constituido el grupo más vulnerable. La tasa más baja de pérdida de empleo se registró entre los hombres de 35 a 50 años.¹³ Muchos de los Grupos Estratégicos Nacionales que han contribuido a esta publicación indican además que la población joven que se incorpora al mercado laboral está en una situación de desventaja, ya que las oportunidades de formación se han reducido drásticamente debido a las condiciones de trabajo a distancia.

Resulta preocupante observar que, de acuerdo con este estudio, muchos de los logros alcanzados en cuanto a condiciones sociales durante la última década podrían perderse. Los niveles de empleo de los sectores más desfavorecidos y en situación de vulnerabilidad (jóvenes, personas con discapacidad, mujeres, LGTBIQ+, migrantes) son los más afectados. Una de las razones es que las medidas de distanciamiento físico han tenido un impacto sustancial en los sectores que emplean una alta proporción de mujeres, y el empleo de mujeres cayó más bruscamente que durante la crisis de 2008. Además, el cierre de escuelas y otros servicios de atención a la infancia ha aumentado considerablemente las necesidades de cuidado de niñas y niños, con un impacto probablemente desproporcionado sobre los progenitores que trabajan, especialmente las mujeres.

10 Gobierno de la República de Macedonia del Norte, (2021), Población activa: https://www.stat.gov.mk/PrikaziSooopstenie_en.aspx?rbrtxt=98

11 OPBC (2021) Labour Force Survey: <https://publikacije.stat.gov.rs/G2021/PdfE/G20211239.pdf>

12 Eurofound (2021) Living, working, and COVID-19: https://www.eurofound.europa.eu/sites/default/files/ef_publication/field_ef_document/ef20059en.pdf

13 Ibid.

La pandemia ha supuesto una mejora de las condiciones de algunas profesiones, sobre todo en sectores que resultaron esenciales para el funcionamiento de la sociedad durante la pandemia. El personal de sectores de educación e investigación (profesorado, auxiliares, catedráticos, investigadores, facilitadores culturales y personal de las instituciones educativas) y el personal sanitario (personal de enfermería, trabajo social, médico y no médico). El ejemplo más notable fue el de Serbia, que contrató a todo el personal sanitario que se ofreció como voluntario durante el estado de emergencia. En Alemania se negoció con éxito una subida salarial para el personal sanitario y de asistencia social mediante un nuevo convenio colectivo: los sindicatos obtuvieron una subida del 1,4% el 1 de abril de 2021, con un nuevo aumento del 1,8% a partir de 2022.¹⁴ Los sindicatos franceses también obtuvieron una subida salarial para todo el personal sanitario en junio de 2020, tras manifestaciones y huelgas.¹⁵

EDUCACIÓN

El sector de la educación acaparó la atención como nunca antes durante las fases más críticas de la pandemia. Para reducir la propagación del coronavirus, la mayoría de los países decidieron cerrar temporalmente las escuelas y los centros educativos y de formación y pasar las clases y los cursos a un formato en línea en marzo de 2020.

Aunque el aprendizaje en línea y las plataformas digitales fueron fundamentales para garantizar la continuidad de la educación, han acabado provocando más desigualdades

y discriminación tanto entre el profesorado como entre el alumnado. En todos los países analizados, el alumnado **más vulnerable** – que no dispone por ejemplo de herramientas digitales o acceso a Internet, que carece de un entorno de aprendizaje adecuado o cuyos progenitores no pueden prestar ayuda debido a las barreras lingüísticas o digitales– **suele quedarse atrás**. Más del 40% de la población europea carece de conocimientos digitales.¹⁶ Los niños y niñas y estudiantes con alguna discapacidad o con necesidades educativas especiales perdieron al profesorado de apoyo durante el cierre de las escuelas. Además, el alumnado de entornos desfavorecidos tenía también más probabilidad de vivir en entornos familiares estresantes, que tienen enorme impacto negativo en la salud mental y el desarrollo. El 5,7% de la juventud europea de entre 18 y 24 años no estudia, ni trabaja, ni recibe formación (NEET), y las tasas más altas se registran en España, con un 9,7%, y en Bulgaria, con un 8,7%.¹⁷



Los GEN destacan que los sistemas educativos nacionales no estaban preparados para afrontar un cambio tan repentino. Por ello, muchos sistemas escolares de Europa y otros países recurrieron cada vez más a plataformas de aprendizaje en línea proporcionadas

14 EPSU (2021) Germany: Latest agreement to boost pay in health and care. <https://www.epsu.org/article/germany-latest-agreement-boost-pay-health-and-care>

15 BBC (2020) Coronavirus: France's health workers given pay rises worth €8bn. <https://www.bbc.com/news/world-europe-53398208>

16 Frank, A. (2020) Citizenship and Lifelong Learning Monitor 2020. <https://www.solidar.org/en/publications/citizenship-and-lifelong-learning-monitor-2020>

17 Eurostat (2021) Distribution of early leavers from education and training 2020. https://ec.europa.eu/eurostat/statistics-explained/images/7/7e/Distribution_of_early_leavers_from_education_and_training_aged_18-24_by_labour_status%2C_2020_%28%25_of_population_aged_18-24%29.png

por empresas privadas. En Grecia, el gobierno recomendó a los centros e instituciones educativas que adoptaran Webex, una plataforma en línea proporcionada por una empresa privada estadounidense. Pero las soluciones del sector privado tienden a socavar la igualdad educativa y la libertad de cátedra, y suscitan preocupación por sus políticas de protección de datos y objetivos de maximizar los beneficios.¹⁸ Por ello, los Grupos Estratégicos Nacionales de SOLIDAR exigen que se pongan a disposición más recursos de código abierto, así como formación digital tanto para el profesorado como para el alumnado, que deben ser conscientes de sus derechos y de los riesgos que implican las herramientas educativas digitales en línea. Durante la pandemia, se dieron algunas buenas prácticas en Serbia, donde una fundación benéfica ofreció libros de texto gratuitos para la educación primaria en formato PDF.

IGUALDAD DE GÉNERO

Los frágiles avances en igualdad de género logrados durante los últimos años pueden verse mermados por el impacto de la pandemia sobre la violencia de género, los roles de género (como las tareas domésticas y los cuidados) y las condiciones de trabajo y empleo de las mujeres. De hecho, las tasas de empleo de las mujeres cayeron más rápido que las de los hombres, y el cierre de escuelas y servicios de atención a la primera infancia reforzó los estereotipos de género y tuvo un efecto desproporcionado en las madres trabajadoras. En general, el continuo aumento del empleo de mujeres en los últimos años se ha visto siempre contrarrestado por una segregación extrema de género en el mercado laboral, y algunos sectores tienen salarios más bajos y menos protección social que otros. En todos

los países analizados, las mujeres están sobrerrepresentadas en los empleos temporales y a tiempo parcial, y en los que tienen unas condiciones precarias. Durante la pandemia, el hecho de ser migrante, madre sola o mujer joven aumentaba significativamente la probabilidad de encontrarse en riesgo de pobreza. **En todos los países, es evidente que las responsabilidades de los cuidados y las tareas de hogar están distribuidas de forma desigual. Esto suele suponer una limitación para la participación de las mujeres en el mercado laboral, la política y la vida social,** sobre todo durante el cierre de los colegios. En Hungría, el 95% de los ministros y el 100% de los miembros de los consejos de administración de las organizaciones que financian la investigación son hombres.¹⁹ En Francia, el 80% de las personas que se responsabilizan de las actividades diarias del hogar son mujeres.



La Comisión Europea se ha comprometido a trabajar hacia una sociedad europea más igualitaria y justa, especialmente a través de la Presidencia de Ursula von der Leyen, pero aún queda mucho por hacer en cuanto a la igualdad de género. El Plan de Acción del Pilar europeo de derechos sociales ha fijado el objetivo de alcanzar una tasa de empleo del 78% para 2030, y que al mismo tiempo reduzca a la mitad la brecha de empleo entre hombres

18 Para un análisis más detallado del impacto de la pandemia en la privatización de la educación, véase Fundación SOLIDAR (2021) The Commodification of Education and the Prevalence of For-Profit Education Stakeholders. https://www.solidar.org/system/downloads/attachments/000/001/374/original/SOLIDAR_Foundation_Policy_Paper_on_the_Commodification_of_Education_October_2021.pdf?1633423601

19 EIGE (2021) Índice Europeo de Igualdad de Género – Hungría: <https://eige.europa.eu/gender-equality-index/2020/HU>

y mujeres con respecto a 2019.²⁰ Sin embargo, el Índice Europeo de Igualdad de Género indica que, al ritmo actual, harían falta más de 60 años para alcanzar la plena igualdad de género,²¹ lo que revela la necesidad urgente de impulsar políticas de igualdad más ambiciosas en toda Europa. Además, no resulta alentador constatar que, aunque el objetivo de empleo de la Estrategia Europa 2020 casi se ha alcanzado –está a solo 3 puntos porcentuales–,²² la brecha de género sigue siendo alta en todos los países europeos.

En noviembre de 2020, la Unión Europea adoptó su primera Estrategia de igualdad LGTBIQ,

para el periodo 2020-2025.²³ Impulsó la adopción de una directiva contra la discriminación y dio algunos pasos positivos hacia la consecución de la igualdad, garantizando la seguridad de las personas LGTBIQ+, y la construcción de sociedades inclusivas en todos los Estados miembros de la Unión Europea. Países Bajos también ha dado recientemente un pequeño paso adelante, eliminando todas las inscripciones de género (“X”, “F”, “M”) de las tarjetas y documentos de identidad a partir de 2024. Esto facilitará la promoción de la igualdad y el respeto de todas las identidades y características de género, así como el reconocimiento de la comunidad LGTBIQ+.

Protección e inclusión social

La pandemia de COVID-19 nos recordó muchos aspectos de la vida cotidiana que a menudo pasan desapercibidos. Sacó a la superficie desigualdades muy arraigadas y nos recordó la importancia de valorar y apoyar espacios y servicios que a menudo se dan por hecho. Entre ellos, las instituciones educativas y de formación, los sistemas de salud que atienden tanto la salud física como mental, un buen sistema de bienestar y seguridad social que reduzca la pobreza y la exclusión social, y los servicios que luchan contra la violencia de género. En general, la pandemia ha afectado enormemente a la mayoría de las personas y ha atravesado casi todos los aspectos de la vida socioeconómica diaria en toda Europa y más allá. Muchos Grupos Estratégicos Nacionales han exigido asistencia sanitaria para

todas las personas –incluidas las personas migrantes e indocumentadas– y la introducción de un servicio de apoyo accesible en cuestiones de salud mental.

AUMENTO DE LA POBREZA, AUMENTO DE LA BRECHA DE RIQUEZA

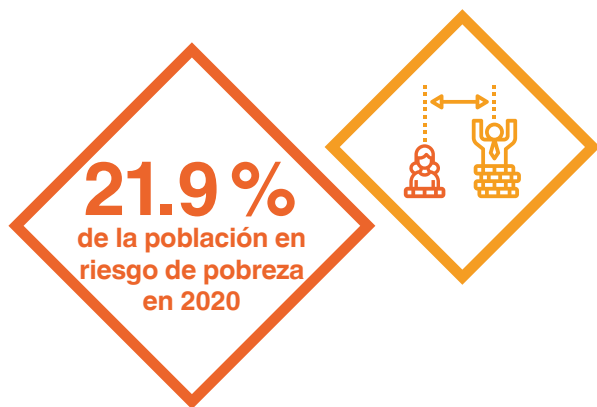
La brecha de riqueza entre personas ricas y pobres se ha ampliado drásticamente en 2020 y 2021, produciendo un aumento preocupante tanto del número de personas que viven en la pobreza como del número de multimillonarias. Mientras que el 21,9% de la población de la UE vivía en riesgo de pobreza en 2020 –con tasas de más del 33% en Bulgaria, más del 25% en Grecia y España y más

20 Plan de Acción del Pilar Europeo de Derechos Sociales (2021): <https://op.europa.eu/webpub/empl/european-pillar-of-social-rights/es/index.html>

21 EIGE (2021) Índice Europeo de Igualdad de Género 2020: <https://eige.europa.eu/gender-equality-index/2020/>

22 La Estrategia Europa 2020 fijó el objetivo de empleo para 2020 en el 75% de la población, mientras que la tasa de empleo europea se situaba en el 72% a finales de 2020. La Estrategia se puede consultar en línea: <https://eur-lex.europa.eu/legal-content/ES/TXT/PDF/?uri=CELEX:52010DC2020&from=ES>

23 Comisión Europea (2020) Unión de la Igualdad: Estrategia para la igualdad de las personas LGTBIQ 2020-2025: https://ec.europa.eu/info/sites/default/files/lgbtiq_strategy_2020-2025_en.pdf



del 30% en Estonia y Alemania—²⁴ la riqueza combinada de los multimillonarios europeos aumentó a casi 3 billones de euros.²⁵ Es decir, las personas más ricas quedaron protegidas del impacto económico de la pandemia y su carga fue soportada por aquellas de ingresos medios y bajos. Alemania tiene la mayor proporción de multimillonarios enriquecidos de Europa, mientras que en Francia aumentaron las ventas de artículos de lujo y moda durante el año. Al mismo tiempo, otras personas en Europa pedían subvenciones para hipotecas y alquileres, o respuestas inmediatas a la escasez de viviendas asequibles y al hacinamiento, que fueron de los problemas más notables en la mayoría de los países analizados. El hacinamiento, que imposibilita tener un espacio mental y físicamente seguro donde vivir, afectaba al 39,5% de la población en Bulgaria, al 36,2% en Croacia y al 29,1% en Grecia.²⁶ Incluso las personas con empleo no pueden permitirse un nivel de vida básico: más del 9% de las personas ocupadas en Europa estaban en riesgo de pobreza, con máximos del 11,8% en España y Luxemburgo, seguidos del 10,6% en Alemania y el 10,5% en Estonia.²⁷

PERSONAS MIGRANTES, REFUGIADAS Y SOLICITANTES DE ASILO

En todos los países analizados, la situación de las personas migrantes, refugiadas y solicitantes de asilo se deterioró durante 2020 y 2021. Estas personas, que ya se encuentran en una situación vulnerable debido a los largos procedimientos burocráticos, las barreras lingüísticas y la discriminación en el trabajo y en la sociedad, son uno de los grupos más expuestos a las consecuencias de la crisis económica. La pandemia influyó negativamente en los viajes internacionales, disminuyendo la migración a varios países europeos. Al mismo tiempo, la profunda recesión provocada por la pandemia ejerció una presión adicional sobre los conflictos existentes en todo el mundo y a menudo los agravó. Por lo que la migración continuó, posiblemente dentro de los países o hacia los países vecinos.²⁸ Además, algunos países trataron de desalentar la migración todo lo posible. Grecia, por ejemplo, aprobó a principios de 2020 una polémica medida para cerrar su frontera exterior y suspender los procedimientos para quienes solicitaran asilo. Pero la situación de las personas migrantes, refugiadas y solicitantes de asilo residentes en los países europeos no ha sido tampoco más fácil: sufrieron desigualdades en el trato y a menudo no se les concedió acceso a servicios fundamentales. Un ejemplo notable fueron los procesos de vacunación establecidos en toda Europa, que a menudo no incluían a la población migrante indocumentada o a quienes estaban a la espera de la aprobación de sus documentos. Este fue el caso de Francia, Dinamarca y Países Bajos. Esta situación, unida al distanciamiento social y a la suspensión de las actividades de muchas organizaciones de

24 Eurostat (2020) Personas en riesgo de pobreza 2020: https://ec.europa.eu/eurostat/statistics-explained/index.php?title=File:People_at_risk_of_poverty_2020_WEB1_FINAL.png

25 Forbes (2021) 2021 Lista 2021 de los multimillonarios del mundo: <https://www.forbes.com/billionaires/>

26 Eurostat (2021). Tasa de hacinamiento por edad, sexo y situación de pobreza - población total: https://ec.europa.eu/eurostat/databrowser/view/ilc_lvho05a/default/table?lang=en

27 Eurostat (2021). Tasa de riesgo de pobreza laboral: <https://ec.europa.eu/eurostat/databrowser/view/tespm070/default/table?lang=en>

28 [1] International Centre for Migration Policy Development ICMPD (2020) ICMPD Migration Outlook 2021: https://www.icmpd.org/file/download/50542/file/ICMPD_Migration_Outlook_2021_final.pdf

la sociedad civil que trabajan en su acogida, dificultó su inclusión y empeoró la cohesión social en toda Europa.

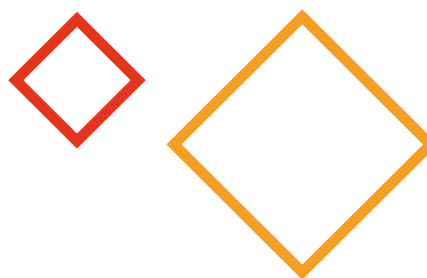
A nivel europeo, la Comisión Europea presentó su Plan de Acción sobre Integración e Inclusión, un plan estratégico para el periodo 2021-2027 que retoma la base del anterior plan de acción (de 2016) y cuyo objetivo es abordar los retos persistentes, en especial los que se producen en el mercado laboral, la educación y en el acceso a servicios públicos. Sin embargo, el concepto general del plan es la integración, entendida como un esfuerzo que debe ser compartido tanto por las comunidades como por las personas recién llegadas, que deben encarnar el llamado estilo de vida europeo.²⁹

ACCESO A LA ATENCIÓN SANITARIA

A lo largo de 2020 y 2021, los sistemas de salud europeos han estado en el centro de los debates políticos y organizativos como nunca antes. Se convirtieron en un tema de discusión habitual en Europa y en muchos otros lugares, ya que un sistema de salud público sólido, inclusivo y que funcione bien era esencial para

el trabajo de contención de la propagación del coronavirus. La pandemia reveló muchos puntos débiles, especialmente en los países que carecían de camas de hospital y de personal médico y no médico. Este fue el caso de Italia, España y Reino Unido, donde la tasa de muertes por COVID-19 fue la más alta. En casi todos los países analizados persisten las desigualdades geográficas: en general, es más difícil acceder a una atención de calidad o específica en las zonas rurales y desfavorecidas.

Por último, los Grupos Estratégicos Nacionales de SOLIDAR han destacado el deterioro de la salud mental debido a una situación sin precedentes, estresante e incierta, que ha provocado pérdidas, dolor, pobreza, miedo y falta de contacto social. Por ello, las organizaciones de la sociedad civil han estado reclamando el desarrollo urgente de sistemas de apoyo psicológico públicos y accesibles. En la mayoría de los países, los servicios de salud mental actualmente constituyen un lujo que solo puede permitirse una minoría de la población. Además, tal y como destaca una investigación realizada en Italia, los síntomas depresivos aumentan exponencialmente entre la gente joven, que en general está sobrerrepresentada entre las personas en riesgo de pobreza.



29 Comisión Europea (2020) Comunicado de prensa – Inclusión para todos: la Comisión presenta el Plan de Acción sobre Integración e Inclusión 2021-2027. https://ec.europa.eu/commission/presscorner/detail/es/ip_20_2178.

Espacio cívico

Según nuestro análisis, el **espacio cívico se ha ido reduciendo debido a las restricciones sin precedentes sobre el mismo y sobre las libertades fundamentales adoptadas en 2020 y 2021**. La preocupación principal expresada por los GEN de SOLIDAR es que las restricciones impuestas para limitar la propagación del coronavirus puedan generar un impacto negativo a largo plazo en los derechos fundamentales. Si bien es cierto que las restricciones fueron en general necesarias para frenar la pandemia, no deja de ser preocupante que en múltiples ocasiones no se redactaron o aplicaron con transparencia. Algunas no incorporan los principios de necesidad y de proporcionalidad. En muchas protestas y manifestaciones públicas se ha empleado el uso de la fuerza y la detención ilegal por parte de las fuerzas policiales. Este ha sido el caso de Grecia, Alemania, Francia, Serbia, Reino Unido, Hungría y Países Bajos.³⁰ Durante el año, las manifestaciones más grandes en toda Europa convocaron a la gente en torno a cuestiones relacionadas con la crisis climática, las medidas de control de la COVID-19 y

el movimiento “Black Lives Matter” (BLM). El movimiento BLM surgió tras el asesinato de George Floyd a manos de un policía en Minneapolis en mayo de 2020 y tuvo una enorme resonancia en Estados Unidos y en otros países.

Además, los informes de los países que se incluyen en esta publicación permiten concluir que algunas medidas que limitaron los espacios cívicos en toda Europa tuvieron efectos asimétricos sobre distintos grupos sociales, aumentando frecuentemente formas de discriminación profundamente arraigadas. La aplicación de medidas de confinamiento, como las restricciones a la libertad de movimiento, afectó de forma desproporcionada a los grupos más vulnerables y generó más marginación, estigmatización e incluso violencia. En Italia, España y Reino Unido se multó a personas sin hogar por no cumplir las normas de autoaislamiento.³¹ Los controles policiales suelen dirigirse de forma desproporcionada a determinados grupos étnicos. En Reino Unido, por ejemplo, 7,2 de cada 1.000 personas negras fueron detenidas en marzo de 2020, pero en abril, el primer mes de las restricciones pandémicas, la cifra aumentó a 9,3.³² En Francia también se repitieron pautas similares, en el departamento de Saint-Denis –un barrio obrero con un alto porcentaje de población extranjera– el número de multas duplicó la media nacional.³³



30 Esta información, recogida en los monitores específicos de cada país de esta misma publicación, está respaldada por los informes de los Grupos Estratégicos Nacionales, así como por el análisis de Amnesty International (2020): Policing the Pandemic - Human rights violations in the enforcement of covid-19 measures in Europe (disponible en línea en <https://www.amnesty.eu/wp-content/uploads/2020/06/Report-Policing-the-pandemic-FINAL-.pdf>)

31 Amnesty International (2020) “Policing the Pandemic – Human rights violations in the enforcement of covid-19 measures in Europe”: <https://www.amnesty.eu/wp-content/uploads/2020/06/Report-Policing-the-pandemic-FINAL-.pdf>

32 Policía Metropolitana de Reino Unido (2021) Datos desglosados septiembre 2019 - septiembre 2021: https://www.met.police.uk/sd/stats-and-data/met/stop-and-search-dashboard/?__cf_chl_captcha_tk__=pmd_ThVjFBuHOHGoqmqqxX0bnryoYYG9F-s9PjQ4jPLs.vPw-1634643028-0-gqNtZGzNA1CjcnBszQh9

33 Le Parisien (2020) Coronavirus en Seine-Saint-Denis : un nombre record d’amendes. <https://www.leparisien.fr/seine-saint-denis-93/coronavirus-en-seine-saint-denis-un-nombre-record-d-amendes-police-et-justice-durcissent-le-ton-19-03-2020-8284008.php>

El Mecanismo Europeo de Recuperación y Resiliencia

En mayo de 2020, la Comisión Europea anunció una financiación de 750.000 millones de euros para apoyar la recuperación socioeconómica en la UE y en algunas otras partes de Europa, la llamada NextGenerationEU. La base de este plan de recuperación es el Mecanismo de Recuperación y Resiliencia, que financiará las reformas en gran parte de Europa hasta finales de 2026. En él se pide que cada Estado miembro redacte un Plan Nacional de Recuperación y Resiliencia (PNRR) para su adopción a nivel europeo. Cada PNRR debía incluir una descripción de cómo pretendía cada país gastar las subvenciones y préstamos europeos para recuperarse de la crisis y alcanzar niveles socioeconómicos más altos. Los planes debían seguir el principio de igualdad de género y seis áreas políticas determinadas: las transiciones verde y digital, la cohesión social y territorial, la resiliencia socioeconómica y la educación.

El Monitor de Derechos Sociales 2021 de SOLIDAR analiza hasta qué punto se ha incluido a las OSC en el procedimiento de elaboración de estos Planes Nacionales de Recuperación y Resiliencia. En casi todos los países, el Grupo Estratégico Nacional señaló que el impacto de la crisis de COVID-19 afectó violentamente al diálogo social y civil. En muchos de los países analizados se declararon estados de emergencia o de alarma, que dieron lugar a procesos de elaboración de políticas menos transparentes y menos inclusivos debido a la situación de excepción y a la necesidad de

adoptar nuevas medidas rápidamente. Esto no fue recibido positivamente por las organizaciones de la sociedad civil y laborales, en especial en lo que respecta a la elaboración de los PNRR. De hecho, el artículo 18(4)(q) del Reglamento del Mecanismo de Recuperación y Resiliencia exige que los gobiernos lleven a cabo consultas abiertas con los interlocutores sociales, las OSC y otras partes interesadas relevantes, y que reflejen sus aportaciones en los planes. **Este no fue el caso –al menos no de forma significativa y estructurada– en ninguno de los países analizados.** En general, los resultados del Monitor de Derechos Sociales de este año con respecto al papel de las OSC en el desarrollo de los PNRR coinciden con el resultado de una investigación reciente realizada por el Comité Económico y Social Europeo (CESE). En esta se señala que los procesos de consulta “distan mucho de ser satisfactorios en relación con las demandas justificadas de la sociedad civil e incluso en relación con los términos establecidos en el Reglamento del MRR”. SOLIDAR lamenta tener que hacer esta valoración, sobre todo teniendo en cuenta el papel crucial que ha desempeñado la sociedad civil durante la emergencia y su potencial desaprovechado para promover medidas innovadoras y socialmente justas que ayuden a salir de la crisis. Instamos a las autoridades nacionales a que refuercen el diálogo civil y social durante la fase de aplicación de los PNRR y a las autoridades de la UE a que sigan de cerca este proceso.

EDITOR:

Mikael Leyi

AUTOR:

Beatrice di Padua

COORDINACIÓN DE LA PUBLICACIÓN:

Carlos Roldán Mejías, Giorgia Gusciglio, Martina Corti

CORRECCIÓN:

Sebastian Moffett

TRADUCCIÓN DEL INGLÉS:

Zenobia Traducciones

DISEÑO GRÁFICO:

Maximilian Fischer

APORTACIÓN:

Institute for Social Integration (Bulgaria), Centre for Peace Studies (Croatia), Forum for International Cooperation (Denmark), MKC Praha (Czechia), Johannes Mihkelson Centre (Estonia), ONG OGBL Solidarité Syndicale (Luxembourg), CEMÉA (France), Ligue de l'Enseignement (France), Association for the Social Support of Youth (Greece), PGA-Hungary (Hungary), Associazione Ricreativa e Culturale Italiana (Italy), Community Development Institute (North Macedonia), Initiative for Development and Cooperation (Serbia), Eudamonia (the Netherlands), VolontEurope (the UK and Germany), Movimiento por la Paz (Spain)



Esta publicación se ha realizado con el apoyo financiero de la Unión Europea. La información contenida en esta publicación no refleja necesariamente la posición u opinión de la Comisión Europea.

solidar



FEPS
FOUNDATION FOR EUROPEAN
PROGRESSIVE STUDIES



© FEPS 2021
© SOLIDAR 2021